

PRIEKŠPILSĒTU LOMA RĪGAS 19. GADSIMTA PIRMĀS PUSES BŪVNOTEIKUMOS

BEĀTE LIELMANE

Mg. hist., Latvijas Universitātes Vēstures un filozofijas fakultātes doktorante

E-mail: bl12004@edu.lu.lv

ANOTĀCIJA

Būvnoteikumi ir viens no galvenajiem pilsētas veidošanas un regulēšanas līdzekļiem, kas parāda sava laika priekšstatus par pilsētas attīstību. Izpētot 19. gs. pirmajā pusē Rīgā spēkā esošos būvniecību regulējošos noteikumus, raksta mērķis ir analizēt priekšstatus par priekšpilsētu lomu turpmākajā pilsētas izaugsmē. Priekšpilsētu pilsētībūvnieciskajā attīstībā joprojām noteicošais faktors bija militārās prasības. Tas ir redzams gan 1813. gada reglamentā par priekšpilsētu apbūvi, gan 1819. gada Rīgas būvnoteikumos. Tajos tika noteikts, ka Rīgas cietoksnim tuvāk esošajā priekšpilsētu teritorijā drīkstēja celt tikai koka ēkas, kuras aplenkuma gadījumā bija jānodedzina.

Atslēgvārdi: pilsētībūvniecība, būvnoteikumi, Rīgas priekšpilsētu apbūve, paraugfasādes, Filipo Pauluči.

IEVADS

Būvnoteikumi ir viens no galvenajiem pilsētas veidošanas un regulēšanas līdzekļiem, kas rakstītā formā fiksē sava laika uzskatus par pilsētas attīstību (Kirichenko 2001, 94), tādēļ tie dod iespēju uzzināt, kāda bija pilsētplānošanas izpratne pagātnē. Vēsturiski būvnoteikumi ir veidojušies kā rīks, ar kuru pasargāt pilsētu no postošiem ugunsgrēkiem, kā arī nodalīt sabiedrisko telpu no privātās (Siilivask 2018, 26). Vēlāk tie sāka regulēt plašākus būvniecības un labiekārtošanas jautājumus, tostarp estētisko aspektu.

Senākie zināmie būvnoteikumi Rīgā attiecās uz tās kodolu – Vecrīgu, un to aizsākumi meklējami 13. gs. beigās, kad ugunsgrēkā nodegusi liela Rīgas pilsētas daļa. Tā acimredzot bijusi apbūvēta ar koka ēkām, tādēļ rāte un

pilsoņi nolēma turpmāk pilsētā atļaut celt ēkas tikai no ugunsdroša materiāla (Zandberga 1971, 64).

Viens no būtiskākajiem apstākļiem, kas ietekmēja būvniecības tendences Rīgā, ir tās cietokšņa statuss. Tas saglabājās arī 19. gs. pirmajā pusē, kad Vecrīgu jeb Iekšrīgu apņēma nocietinājumu sistēma, otrpus tai bija izveidojušās priekšpilsētas – Pēterburgas, Maskavas un Mītavas priekšpilsēta. Gadsimtu gaitā Rīga bija kļuvusi par vienu no nozīmīgākajiem Krievijas impērijas tirdzniecības centriem, un, sākoties industrializācijas laikmetam, pilsēta strauji sāka augt un līdzī nesa pieprasījumu pēc ievērojamām pārmaiņām pilsētbūvniecības jautājumos. Tieši šajā laikā radās vislielākās pretrunas starp pilsētas militārajām un ekonomiskajām funkcijām. Simbols tam bija nocietinājumu sistēma, kas kavēja Iekšrīgas saplūšanu ar priekšpilsētām, bet tieši priekšpilsētas bija vieta tālākajai pilsētas izaugsmei.

19. gs. pirmajā pusē uz Rīgu, tāpat kā uz citām Krievijas impērijas pilsētām, attiecās vispārējie ar celtniecību saistītie likumi (Krastiņš 1988, 63), savukārt 1813. gadā tika izdoti īpaši noteikumi par Rīgas priekšpilsētu apbūvi (*Reglement über die Wiederaufbauung der Rigaschen Vorstädte und das Verhältniß der Vorstädte zu den Befestigungen von Riga* (1813) (turpmāk – *Reglement*)). 1819. gadā tika izstrādāti un nākamajā gadā publicēti plašāki būvnoteikumi (*Bau-Ordnung für die Stadt Riga und deren Vorstädte = Ustav” o proizvodstv’ stroenij v” gorod’ Rig’ i ego forshatah”* (1820) (turpmāk – *Bau-Ordnung*)), kas ietvēra arī 1813. gadā izstrādātos noteikumus. Aplūkojot būvnoteikumus, ir iespējams saprast un raksturot, kā pilsētas attīstībā tika uzlūktas priekšpilsētas, tādēļ, izpētot 19. gs. pirmajā pusē Rīgā spēkā esošos būvniecību regulējošos noteikumus, raksta mērķis ir analizēt priekšstatus par priekšpilsētu lomu turpmākajā pilsētas izaugsmei.

Līdz šim historiogrāfijā Rīgas būvnoteikumi pieminēti darbos, kas veltīti plašākiem arhitektūras jautājumiem, bet dziļāka to analīze atrodama vien atsevišķos pētījumos. Izvērstāk aplūkoti 1293. gada būvnoteikumi, ko apskata R. Zandberga (Zandberga 1971), 19. gs. otrās puses būvnoteikumus analizējis J. Krastiņš (Krastiņš 1971), savukārt 19. gs. pirmās puses noteikumus visdziļāk aplūkojis J. Vasiljevs (Vasil’ev 1961), uz kuru atsaucas atrodamas I. Bākules (Bākule 2009), P. Blūma (Blūms 2001), kā arī citos pētījumos.

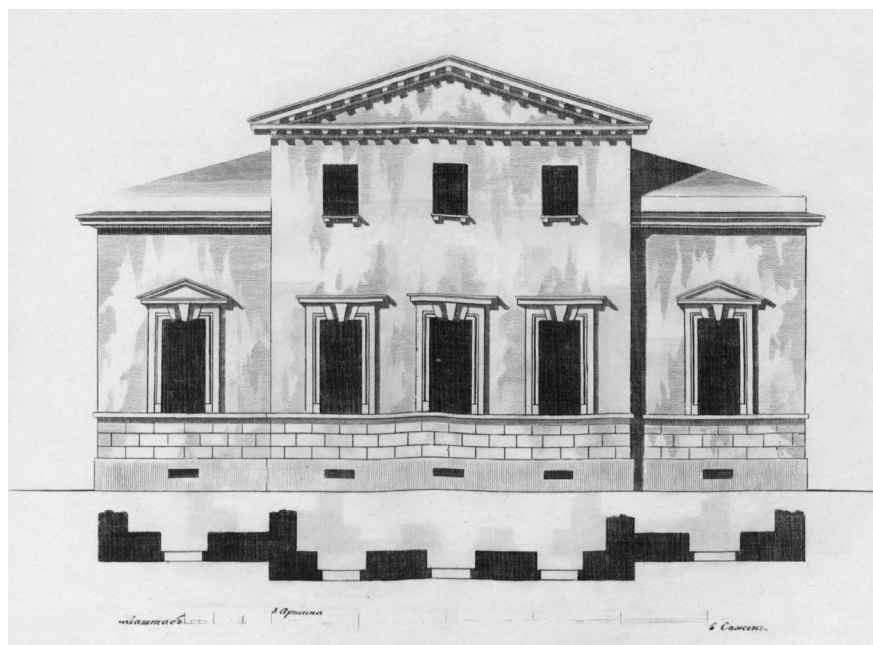
BŪVNOTEIKUMI KRIEVIJAS IMPĒRIJĀ

Rakstā aplūkojamā perioda pilsētbūvniecību ietekmēja apgaismības idejas un klasicisma stils, kas Krievijas impērijā ienāca Katrīnas II valdīšanas laikā (1762–1796). To ietekmē 18. gs. pēdējās desmitgadēs un 19. gs. sākumā Krievijas impērijā sāka nostiprināties profesionāla pilsētplānošana un

arhitektūra (Siilivask 2018, 361), jo tās kā svarīgs cilvēka dzīves formēšanas process nokļuva valsts politikas interešu sfērā. Apdzīvoto vietu ārējā veidola un telpiskās organizācijas atbilstībai mākslinieciskām normām, kas tika uzskatītas par valsts nopelni, vajadzēja iemiesot priekšstatu par valsts spēku, varenību un gudrību (Kirichenko 2001, 181).

Aleksandra I valdīšanas laikā (1801–1825) 19. gs. pirmajās desmitgadēs klasicisma idejas pilsētplānošanā sasniedza savu kulmināciju, prasot vienotus estētiskos ideālus ievērot pilsētvidē no ēku fasādēm līdz pat dārza žogu detaļām un proporcijām. Tiekšanās pēc šiem ideāliem tika panākta ar imperatora 1809. gada 31. decembra dekrētu, kas noteica, ka visās Krievijas impērijas pilsētās privātmājas ir jābūvē pēc valsts noteiktiem fasāžu paraugiem. 1809. gadā tika izdoti pirmie divi albumi ar 100 fasādes tipu paraugiem (Siilivask 2018, 366).

Vēlāk tika radīti vēl divi albumi ar 125 fasāžu projektiem, kuros bija ne tikai dzīvojamo, bet arī saimniecisko, tirgotavu, darbnīcu, fabriku u. c. ēku projekti, turklāt tajos tika norādīts arī izmantojamais ārsienu būvmateriāls (Sobranie fasadov, ego imperatorskim velichestvom vysochajshe



1. attēls. 32. fasādes zīmējums no *Ego Imperatorskim Velichestvom Vysochajshe aprobovannyh dlja chastnyh stroenij v gorodah Rossijskoj Imperii. 1809–1812 goda. Časti I–V. S.-Peterburg, 1809–1812*

Figure 1. Façade drawing No. 32 from *Ego Imperatorskim Velichestvom Vysochajshe aprobovannyh dlja chastnyh stroenij v gorodah Rossijskoj Imperii. 1809–1812 goda. Časti I–V. S.-Peterburg, 1809–1812*

aprobovannyh dlja chastnyh stroenij v gorodah Rossijskoj Imperiii, 1809–1812 goda (1812)). Savukārt 1817. gadā tika noteikti māju krāsošanai atļauto krāsu toņi (Siilivask 2018, 366–367).

Paraugfasādes noteica tikai galvenās fasādes veidolu, viss pārējais – ēkas plānojums un tās novietojums gruntsgabālā – bija atkarīgs no īpašnieka ieskatiem (Kirichenko 2001, 184). Ar šiem noteikumiem impērija centās pilsoņiem izkopt labu gaumi un piespiest tos dzīvot iedomātā klasicisma ideālā, nevis vecmodīgās laucinieciskās dzīvojamās mājās, kurām tie būtu devuši priekšroku. Tāda pati tendence un līdzīga gandrīz ideālistiska pieeja turpinājās un pat nostiprinājās imperatora Nikolaja I valdīšanas (1825–1855) laikā. Jaunu albumu izdošana ar obligātu fasāžu dizainiem turpinājās līdz 19. gs. 50. gadu vidum, kad lielākā daļu citu Eiropas valstu būvniecības noteikumus bija jau nodevušas vietējam vai reģionālam līmenim (Siilivask 2018, 367).

Noteikumu izpildi uzraudzīja provinces valdības ierēdņi, ģenerālgubernatori un civilgubernatori, kā arī vietējās policijas iestādes. Lai piemērotu jaunus apbūves noteikumus, bija jāizstrādā jauni pilsētas plāni un vietējie apbūves noteikumi (Siilivask 2018, 367).

Vietējo noteikumu aktualizēšana sākās 19. gs. otrās desmitgades beigās. Vispirms jauns noteikumu kopums tika ieviests Mītavā (Jelgavā) (1817), pēc tam Rīgā (1819), Rēvelē (Tallinā) (1824), Tērbatā (Tartu) (1846), tad dažās apriņķa pilsētās, piemēram, Vīlandē 19. gs. 40. gados (Siilivask 2018, 367).

1832. gadā Krievijas impērijā tika izdots Būvniecības nolikums (papildināts 1842. gadā), kas kļuva par galveno dokumentu būvniecības regulēšanā un standartizēja visus būvniecības procesa posmus (Zolotareva 2019, 4). Tajā bija apkopoti un publicēti likumi, kas kontrolēja būvniecības sfēru, tostarp institūcijas, kuras nodarbojās ar būvniecības uzraudzīšanu, privāto būvju (dzīvojamo ēku un fabriku), sabiedrisko ēku, dievnamu celtniecību, kā arī laukumu, ielu, trotuāru un tiltu būvniecību (Svod zakonov Rossijskoj Imperii. Tom XII (1842)). Papildus Būvniecības nolikumam, pilsētu plāniem un paraugfasāžu kolekcijām pilsētplānošanas normatīvo regulējumu veidoja arī atsevišķi civillikumi un daži īpaši ustavi (piemēram, Ugunsdrošības noteikumi) (Kajgorodova 2022, 276).

1813. GADA REGLAMENTS

Neilgi pēc paraugfasāžu ieviešanas Rīgas un tās priekšpilsētu vēsturē notika pavērsiens – 1812. gada priekšpilsētu nodedzināšana, kas kļuva par svarīgu pagrieziena punktu pilsētas pilsētībūvnieciskajā attīstībā.

1812. gadā Napoleona Krievijas kampaņas laikā Rīga kā Krievijas impērijas svarīgs, stratēģiski nozīmīgs cietoksnis bija apdraudēta. Rīgai tuvojās

Napoleona armijas 10. korpuss, tāpēc, lai apgrūtinātu ienaidnieka piekļūšanu pilsētai, Rīgas militārais gubernators Magnuss Gustavs fon Esens (1758–1813) naktī no 11. uz 12. jūliju (pēc vecā stila) lika nodedzināt tuvāk Iekšrīgai esošo Maskavas un Pēterburgas priekšpilsētas daļu (Mītavas priekšpilsētā dedzināšana bija notikusi jau iepriekš) (Čerpinska 2010, 130).

Izdega versti garš un vairāk nekā versti plats (ap 115 ha) laukums. Pēterburgas un Maskavas priekšpilsētā nodedzināja 782 ēkas (702 dzīvojamās un 35 pilsētai piederošas ēkas, 4 baznīcas ar blakusēkām, 41 tirgotavu, kā arī krievu tirgotāju noliktavas). Bez pajumtes palika 6882 cilvēki (Brambe 1982, 68) jeb apmēram 1/5 daļa Rīgas iedzīvotāju.

Ģenerālgubernators nespēja tikt galā ar sarežģīto situāciju. Bez pajumtes palikušie priekšpilsētu iedzīvotāji spontāni, bez noteikta plāna uzsāka savu īpašumu atjaunošanas darbus. Drīzumā cars Aleksandrs I par Rīgas ģenerālgubernatoru iecēla marķīzu Filipo Pauluči (1779–1849). Atšķirībā no Esena viņš bija tālredzīgāks un apzinājās, ka ar steigu ir nepieciešams veikt vismaz pašus primitīvākos labiekārtošanas darbus nodedzinātajās Rīgas priekšpilsētās (Vasil'ev 1961, 245). F. Pauluči centās atstāt priekšpilsētu nodedzināšanu pagātnē un veicināt skaistu un patīkamu pilsētvidi (Vasil'ev 1961, 248).

Lai aktīvās būvniecības laikā tiktu ievērota zināma vienota stilistika, bija nepieciešams noteikt skaidrus būvniecības noteikumus. Nodedzināto Rīgas priekšpilsētu teritorijai Pauluči lika sagatavot jaunu ielu tīkla plānojumu un būvniecības noteikumus. Viņa uzraudzībā projektētāju grupa, ko vadīja militārais inženieris Ivans Truzsons, 1813. gadā izstrādāja "Reglamentu par priekšpilsētu atjaunošanu un šo priekšpilsētu atbilstību Rīgas nocietinājumiem" (Reglement) tūlītējai apbūves atjaunošanai, bet 1815. gadā – perspektīvo priekšpilsētu attīstības plānu ilgākam periodam (Bākule 2009, 109).

Dokumentā bija ietvertas vairākas normas, kas bija izstrādātas jau iepriekš: 1811. un 1812. gada Kara kolēģijas rīkojumi par Rīgas cietoksni (Blūms 2001, 68), kā arī 1809. gada valdības rīkojums par ēku celtniecību pēc paraugfasādēm (Reglement 1813, 6).

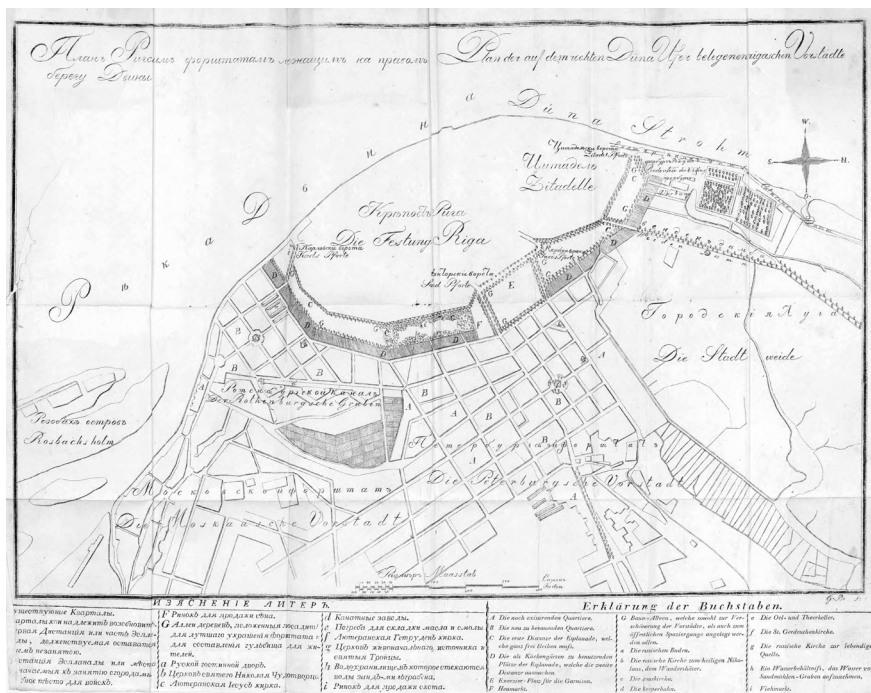
Svarīgi atzīmēt, ka arī pēc 1812. gada priekšpilsētu nodedzināšanas un par spīti kritikai par šīs rīcības nepieciešamību Rīga joprojām saglabāja cietokšņa statusu, tādēļ 1813. gada reglamentā bija spēkā iepriekšējie būvniecības ierobežojumi par nocietinātās pilsētas daļas aizsardzības prasībām.

Jaunajos noteikumos priekšpilsētas tika iedalītas četrās distancēs – koncentriskās zonās, kuru robežās apbūves ierobežojumi bija atšķirīgi. Tika noteikts, ka ap Rīgas cietoksni bija 130 asu (apmēram 276,9 m) garš glasiss jeb neapbūvēta zona, kurā ietilpa 1. (80 asis, ap 170,4 m) un 2. distance (50 asis, 106,5 m). 1. distancē pie pašiem nocietinājumu vaļņiem nebija

atļauta nekāda veida apbūve, tajā drikstēja izveidot tikai pastaigu vietas. Arī 2. distancē bija aizliegta apbūve, bet tajā drikstēja ierīkot sakņu dārzus ar vieglas konstrukcijas žogiem (Reglement 1813, 4).

Pēc pirmajām divām distancēm sākās Pēterburgas un Maskavas priekšpilsēta, un tajās tika atļauta būvniecība ar noteikumiem, ka ēkas ir vienudivus stāvus augstas koka konstrukcijas bez pagrabiem un ka to pamati no zemes nepaceļas augstāk par pēdu (ap 30,5 cm) (Reglement 1813, 6). Joprojām bija spēkā noteikums, ka pilsētas aplenkuma gadījumā ēkas līdz 4. distancē, kas bija 320 asu (ap 681,6 m) jeb lielgabala šāviņa attālumā, var tikt iznīcinātas bez kompensācijas par zaudēto īpašumu (Reglement 1813, 10).

4. distancē jau drikstēja celt visu veidu ēkas, kas atbilst paraugfasādēm, pat ar pildrēzģa sienām uz mūra pamatiem bez augstuma ierobežojumiem, kā arī drikstēja izbūvēt pagrabus, tomēr apakšējais līmenis (1. stāvs) nedrīkstēja būt mūra (Reglement 1813, 10).



2. attēls. Rīgas priekšpilsētu plāns Daugavas labajā krastā. Reglement über die Wiederaufbauung der Rigaschen Vorstädte und das Verhältniß der Vorstädte zu den Befestigungen von Riga (1813)

Figure 2. The Plan of the Suburbs of Riga on the Right Bank of Daugava. Reglement über die Wiederaufbauung der Rigaschen Vorstädte und das Verhältniß der Vorstädte zu den Befestigungen von Riga (1813)

Dalījums distancēs attiecās arī uz Pārdaugavu, tomēr īpaši nosacījumi bija Lielajai Klīversalai un daļai no Mūkusalas, kuras, lai gan pēc attāluma ietilpa neapbūvējamajā zonā, drikstēja apbūvēt tāpat kā 3. distancē ar nosacījumu, ka tas netraucē pilsētas aizsardzībai (Reglement 1813, 18–20).

Būvnoteikumi skāra arī ēku ārējo izskatu – gar ielām tās drikstēja būvēt atbilstoši paraugfasāžu albumos paredzētiem piemēriem. Priekšpilsētu dzīvojamās mājas tradicionāli bija novietotas gar ielu, paredzot staļļus un citas palīgēkas grunstgabala dziļumā. Mājas pret ielu varēja būt vērstas gan ar galafasādi, gan garenfasādi, un visam ielas frontes garumam bija jābūt nožogotam, veidojot nepārtrauktu apbūves līniju (Bākule 2009, 118).

Attiecībā uz pilsētas zonējumu reglamentā bija atrunāts, ka skārņus un lopkautuves drikst ierīkot tikai atsevišķās priekšpilsētu vietās (Reglement 1813, 14).

Reglamentā iezīmējas pretruna starp to, kā pilsētā dabiski notiek izaugsme, un būvniecības ierobežojumiem, respektīvi, tuvāk centram dzīvoja turīgāki pilsētnieki, kuriem bija materiālās iespējas būvēt augstākus un būvmateriālos daudzveidīgākus namus, bet Rīgā 3. distancē drikstēja veikt tikai mazstāvu koka apbūvi. Savukārt distancē, kurā bija lielāka apbūves brīvība, dzīvoja nabadzīgāki iedzīvotāji, kas nevarēja atļauties celt lielākas ēkas no izturīgākiem materiāliem.

Jaunajos apstākļos, kuros priekšpilsētām bija lielāka loma pilsētas dzīvē un kuros tās vairs nevarēja uzskatīt par nejaušu pilsētas priedekli, kara aizsardzības prasības pārvērtās par smagu izvēli, kas ievērojami apgrūtināja priekšpilsētu plānošanu un apbūvi. Šīs prasības bija galvenais šķērslis daudzu pilsētībūvniecības principu ieviešanā, kas būtu kalpojoši rīdzinieku vajadzībām.

Salīdzinoši ierobežotais 1813. gada piedāvājums priekšpilsētu atjaunošanai, protams, neatspoguļoja pilsētas attīstības tendences. Rīgas ekonomiskā attīstība ievērojami bija palielinājusi nepieciešamību likvidēt Rīgas nocietinājuma statusu, saglabājot vien pilsētas tirdzniecisko funkciju. Apzinoties Rīgas nozīmīgo lomu Krievijas impērijas ekonomikā, pretrunu redzēja arī Pauluči. 1813. gadā viņš rakstīja: “Rīga vienlaikus ir gan cietoksnis, gan tirdzniecības pilsēta, divas savstarpēji pretējas lietas, jo pirmā paredz lielu stingrību, bet otrā – brīvību.” (Vasil’ev 1961, 251)

1819. GADA NOTEIKUMI

Nodedzināto ēku vietā laikā no 1813. līdz 1819. gadam tika uzbūvētas aptuveni 1000 mazstāvu koka savrupmāju (Krastiņš 1988, 26). Pastāvot tik izvērstai būvniecībai, pilsētas administrācija guva daudzas praktiskas atziņas, kas tai palīdzēja 1819. gadā, papildinot jau esošo 1813. gada

reglamentu, izstrādāt 1820. gadā publicēto “Nolikumu par ēku būvniecību Rīgas pilsētā un priekšpilsētās” (Bau-Ordnung 1820). Jaunajos būvnoteikumos tika iekļauti arī papildu nosacījumi, un, atšķirībā no reglamenta, tas bija visaptverošs dokuments, kurā tika atrunāta arī Iekšrīgas apbūve. Noteikumos bija noteikts, ka Iekšrīgā aizliegta koka apbūve, galvenajās un platajās ielās varēja būt ēkas, kas ir augtākas par trim stāviem, mazās un sānu ieliņās – ne vairāk par trīs stāviem (Bau-Ordnung 1820, 30).

Salīdzinājumā ar 1813. gada reglamentu tika palielināts dalījums distancēs no četrām līdz piecām. Noteikumi attiecībā uz apbūvi 1., 2. un 3. distancē bija tādi paši kā iepriekš. Bet uz 4. distanci, kas tika noteikta 320 asu (ap 681,6 m) platumā, tika attiecināti tādi paši noteikumi kā uz 3. distanci. Aiz tās sākās 5. distance, kurā ietilpa priekšpilsētu palisādes un drīkstēja būvēt visu veidu ēkas un pagrabus (Bau-Ordnung 1820, 38).

Joprojām bija spēkā iepriekšējie norādījumi attiecībā uz Pārdaugavu, kā arī īpašie nosacījumi Lielajai Kliversalai un Mūkusalai (Bau-Ordnung 1820, 30). Tāpat kā iepriekš Rīgas aplenkuma gadījumā ēkas priekšpilsētā, kas atradās līdz 5. distancei, bez kompensācijas tiktu nodedzinātas (Bau-Ordnung 1820, 40). Tomēr, atšķirībā no reglamenta, būvnoteikumi bija plašāki un izvērstāki un tajos tika atrunāti arī noteikumi fabriku, skārņu, kautuvju, krogu, spirta destilācijas iestāžu, noliktavu un smēžu būvniecībai. Tāpat tajos tika regulēti jautājumi par dārziem, akām, sētām, pagalmiem, notekcaurulēm, jumta segumu, ielu linijām, logiem, ielu apgaismojumu, trotuāriem, būvniecības darbu saskaņošanas izcenojumiem, kā arī krāsām, kurās drīkstēja krāsot celtnes.

1828. gadā tika izdoti daži papildinājumi būvnoteikumiem. Tajos tika minēti biežākie būvnoteikumu pārkāpumi (Vasil'ev 1961, 292), norādot gan, ka šīs atkāpes no paraugfasādēm ir normālas un radušās, piemērojoties lokālajiem klimatiskajiem apstākļiem, pieejamajiem materiāliem un citiem objektīviem faktoriem (Vasil'ev 1961, 294).

1819. gada būvnoteikumi bija spēkā līdz pat cietokšņa likvidēšanai, ko Krievijas valdība atļāva 1856. gadā (Krastiņš 1988, 32). Pirms tam Rīgā ar īpašu Vidzemes civilgubernatora reskriptu 1850. gada 5. janvārī tika pasludināts, ka paraugfasāžu lietošana vairs nav obligāta (Krastiņš 1998, 75), savukārt pēc Vidzemes guberņas vadības ierosinājuma 1851. gadā ģenerālgubernators atļāva pārskatīt 1819. gada būvnoteikumus, un 1866. gadā tika izstrādāti jauni noteikumi (Bau-Instruction 1867, III).

Tikai pēc Rīgas pilsētas vaļņu nojaukšanas un 1866. gada būvnoteikumu izdošanas sākās daudzstāvu mūra namu celtniecība ne vien teritorijā, kas atbrīvota no fortifikācijām, bet arī bijušajās priekšpilsētās. 19. gs. otrajā pusē beidzot notika pārmaiņas, kas atrisināja senās pretrunas starp militāro funkciju un pilsētas tālāko attīstību, kura bija vērsta priekšpilsētu virzienā.

SECINĀJUMI

Būvnoteikumi kā vēstures avots parāda, kā pilsētā tika regulēta tālākā pilsētībūvnieciskā attīstība un kāda loma tajā bija katrai pilsētas daļai, kas atspoguļoja sava laika sabiedrības priekšstatus un ekonomiskās attīstības tendences. Rīgas gadījumā 19. gs. pirmajā pusē pilsētas kodolā – Iekšrīgā – un tās priekšpilsētās bija krasi atšķirīgi apbūves noteikumi, kas traucēja vienmērīgai pilsētas izaugsmei.

Aplūkojamajā periodā Krievijas impērijā pilsētībūvniecības jautājumus noteica apgaismība un klasicisms. To pārstāvji centās sakārtot un stingrāk kontrolēt, lai, no vienas puses, veicinātu harmonisku vidi, bet, no otras, caur arhitektūru nostiprinātu impērijas varenību. Šo ideju spilgtākā izpausme bija obligāto tipveida paraugfasāžu izmantošana, kas vizuāli vienādoja impērijas pilsētu arhitektūru.

Rīgā pāreja uz paraugfasāžu izmantošanu sakrita ar 1812. gada priekšpilsētu nodedzināšanu, kas izraisīja ļoti strauju apbūves tempa un apjoma pieaugumu, zudušo ēku vietā ātri radot ēkas ar klasicisma ideāliem atbilstošām fasādēm. Šajā periodā līdztekus Krievijas impērijas vispārējiem likumiem impērijas pilsētās, tostarp Rīgā, tika izstrādāti jaunajām prasībām atbilstoši būvnoteikumi. Ņemot vērā nepieciešamību pēc 1812. gada ugunsgrēka pēc iespējas ātrāk atjaunot Rīgas priekšpilsētas, jau 1813. gadā tika izdots "Reglaments par priekšpilsētu atjaunošanu un šo priekšpilsētu atbilstību Rīgas nocietinājumiem". Pēc savas būtības tas bija pagaidu dokuments, kura mērķis bija nodrošināt steidzamāko priekšpilsētas atjaunošanas darbu veikšanu un iezīmēt tālāko tās apbūves attīstību pirms pilnvērtīgu būvnoteikumu izstrādes. Pilsētas jaunie būvnoteikumi – "Nolikums par ēku būvniecību Rīgas pilsētā un priekšpilsētās" – tika apstiprināti 1819. gadā.

Gan 1813. gada reglaments, gan 1819. gada būvnoteikumi joprojām bija pakārtoti cietokšņa vajadzībām, nosakot, ka Iekšrīgā drīkst būt tikai mūra apbūve, bet cietoksnim tuvāk esošajā priekšpilsētu teritorijā joprojām var celt tikai koka ēkas, kuras aplenkuma gadījumā bija jānodedzina. Šajos noteikumos atspoguļojas divu redzējumu sadursme, no vienas puses, vienotās fasādēs veidota skaista plaukstoša pilsēta, no otras, mazstāvīgas pagaidu koka ēkas. Priekšpilsētu statusa un pilsētībūvnieciskajā attīstībā joprojām galvenais noteicošais faktors bija militārās prasības.

Lai gan visi šie dokumenti veicināja apbūves funkcionālā zonējuma un telpiskās struktūras mērķtiecīgu attīstību, estētiskas un vienotas pilsētvides veidošanos, tomēr tajos jūtama nepārtraukta cīņa pret dažādiem ierobežojumiem fortifikācijas apsvērumu dēļ, kas ierobežoja priekšpilsētu attīstību līdz pat fortifikācijas sistēmas likvidēšanai 19. gs. otrajā pusē.

Būvnoteikumu ietekmē 19. gs. pirmajā pusē Rīgas priekšpilsētās veidojās mazstāvīga koka apbūve, kas bija pakārtota Iekšrīgā apbūvētajām mūra

ēkām. Šī perioda būvniecības prakse atstāja ietekmi uz Rīgas apbūves raksturu arī nākotnē.

IZMANTOTIE AVOTI UN LITERATŪRA

AVOTI

- Bau-Instruction für die Stadt Riga = Stroitel'naja Instrukcija dlja goroda Rigi*, 1867. Riga: Gedrukt in der Livl. Gouvernements-Typographie.
- Bau-Ordnung für die Stadt Riga und deren Vorstädte = Ustav" o proizvodstv' stroenij v" gorod' Rig' i ego forshatah"*, 1820. Riga: gedruckt und zu bekommen bei Wilhelm Ferdinand Häcker.
- Reglement über die Wiederaufbauung der Rigaschen Vorstädte und das Verhältniß der Vorstädte zu den Befestigungen von Riga*, 1813. Riga.
- Sobranie fasadov, ego imperatorskim veličestvom vysochajshe aprobovannyh dlja chastyh stroenij v gorodah Rossijskoj Imperii, 1809–1812 goda*, 1812. Sankt-Peterburg.
- Svod zakonov Rossijskoj Imperii. Tom XII*, 1842. Sankt-Peterburg.

LITERATŪRA

- Bākule, I., 2009. *Rīga ārpus nocietinājumiem: pilsētas plānotā izbūve un pārbūve no 17. gadsimta līdz Pirmajam pasaules karam*. Riga: Neputns.
- Blūms, P., 2001. Koka Rīga pēc 1812. gada. Slava, L. (red.). *Koka Rīga*. Riga: Neputns, 64–74.
- Brambe, R., 1982. *Rīgas iedzīvotāji feodālisma perioda beigās: 18. gs. beigās – 19. gs. pirmā puse*. Riga: Zinātne.
- Čerpinska, A., 2010. Als 1812 die Rigaer Vorstädte brannten. *Ein Rekonstruktionsversuch. Forschungen zur baltischen Geschichte*, 5, 124–142.
- Kajgorodova, P. P., 2022. Analiz gradostroitel'nogo zakonodatel'stva Rossijskoj imperii XIX – nachala XX veka. *Molodoj uchenyj*, 13 (408), 276–278.
- Kirichenko, E., 2001. *Gradostroitel'stvo Rossii serediny XIX – nachala XX veka*. Moskva: Progress-Tradicija.
- Krastiņš, J., 1971. Rīgas centra apbūvi regulējošie noteikumi XIX gs. 60.–70. gados. Tilmanis, O. (atb. red.). *Arhitektūra un pilsētībūvniecība Latvijas PSR. Rakstu krājums II*. Riga: Zinātne, 77–88.
- Krastiņš, J., 1988. *Eklektisms Rīgas arhitektūrā*. Riga: Zinātne.
- Krastiņš, J., 1998. *Latvijas arhitektūra no senatnes līdz mūsdienām*. Riga: Baltika.
- Siilivask, M., 2018. Building regulations in Livonian towns and their impact on local urban space, 1697–1904. Slater, T. R., Pinto, S. *Building Regulations and Urban Form: 1200–1900*. London: Routledge, 353–376.
- Vasil'ev, Ju., 1961. *Klassicism v arhitekture Rigi: ocherk istorii planirovki i zastrojki Rigi v konce XVIII – nachale XIX v.* Riga: Izd-vo AN LSSR.
- Zandberga, R., 1971. Rīgas 1293. gada būvnoteikumi. Tilmanis, O. (atb. red.). *Arhitektūra un pilsētībūvniecība Latvijas PSR. Rakstu krājums II*. Riga: Zinātne, 59–75.
- Zolotareva, M., 2019. Regulating architectural and civil engineering process in Russia in the 18th – the beginning of the 20th century. *IOP Conference Series: Materials Science and Engineering*, Vol. 687, Issue 5.

THE ROLE OF SUBURBS IN THE BUILDING REGULATIONS OF RIGA IN THE FIRST HALF OF THE 19TH CENTURY

BEĀTE LIELMANE

Mg. hist., doctoral student at the University of Latvia

E-mail: bl12004@edu.lu.lv

ABSTRACT

Building regulations are amongst the main means of city construction, reflecting the city development ideas of their time. Therefore, by examining the building regulations in Riga in the first half of the 19th century, the author aims to analyse the perception of the role which suburbs had in the future growth of the city. Military requirements still were the main factor in the development of the suburbs, shown both in the 1813 Regulations of the Construction of the Suburbs and in the Riga Building Regulations of 1819, which allowed constructing only wooden buildings in the territory of suburbs near the Riga fortress, which in the event of a siege must be burned down.

Keywords: urban planning, building regulations, construction of Riga suburbs, model façades, Filippo Paulucci.

Summary

The author aims to analyse the perception of the role which the suburbs had in the future growth of Riga by examining building regulations of the first half of the 19th century, as they reveal the principles according which the city was constructed.

In the first half of the 19th century, Riga was one of the most important economic centres of the Russian Empire, yet, at the same time, it still remained a fortress. To protect inner Riga, only wooden buildings were allowed to be constructed in the territory of suburbs near the fortress, and in the event of a siege, they had to be burned down.

Riga, like other cities of the Russian Empire, was subject to the general laws related to building regulations. In 1813, special regulations were issued for the construction of Riga's suburbs, which formed the basis for more comprehensive regulations issued in 1820. They retained the previous building restrictions regarding the protection of the fortified part of the city, but introduced the division of the suburbs into zones, within the boundaries of which the construction restrictions were different. The regulations were also supplemented by the requirement for the mandatory use of model façades in

the construction of new public and private buildings in Riga. Model façades were supposed to reflect the ideals of the Enlightenment.

In conclusion, the role of suburbs in the building regulations of the first half of the 19th century changed gradually. On the one hand, the mandatory use of model façades contributed to a homogeneous look of the suburbs, on the other hand, the status of the Riga fortress limited their development, which changed only in the second half of the century after the demolition of the city walls.