

# IEKŠZEMES ŪDENSCEĻI KĀ KULTŪRAS UN MAIŅAS SAKARU ARTĒRIJAS RIETUMKURZEMĒ 9.–11. GADSIMTĀ

KASPARS MARKUS MOLLS

*Bc. hist.*, Latvijas Universitātes Latvijas vēstures institūts

E-pasts: [kaspars.molls@lu.lv](mailto:kaspars.molls@lu.lv)

## ANOTĀCIJA

---

Dzelzs laikmeta iekšzemes ūdensceļu pētniecībā līdz šim liels akcents likts uz lielajām upēm (Ventu, Daugavu u. c.), taču kultūras un maiņas sakaru liecību koncentrācija pie mazajām upēm liecina par to nozīmi starpkultūru kontaktos. Šī jautājuma izpētei izvēlēti trīs Rietumkurzemes ūdensceļi – Užavas, Rīvas un Sakas. Raksta mērķis ir konstatēt mazo upju potenciālu kultūras un maiņas sakaros 9.–11. gs. Secināts, ka, lai arī visas upes bija kuģojamas, to izmantojums atšķīrās – gar Užavu konstatēts vairāk skandināvu ieroču un rotaslietu, Rīvas krastos eventuāli biežāk apmetās uz dzīvi, bet Sakas ūdensceļš bija nozīmīgs kuršu zemju iekšējā infrastruktūrā.

**Atslēgvārdi:** ūdensceļi, skandināvi, starpkultūru sakari.

## IEVADS

Latvijas arheoloģijā lielo upju – Daugavas, Lielupes, Gaujas un Ventas – ūdensceļi ir pētīti jau samērā plaši un atzīti par satiksmes artērijām, pa kurām norisinājās kultūru un maiņas kontakti (Urtāns 2015, 23). Taču atklāts paliek jautājums, cik nozīmīgas šajos sakaros bija nelielās upes. Ūdensceļu identifikācijas jautājumam Latvijas aizvēsturē līdz šim pievērsies vēsturnieks Vilnis Pāvulāns ar pētījumu par senajiem satiksmes ceļiem Latvijā (Pāvulāns 1971), kā arī arheologs Juris Urtāns, kas veicis atsevišķus pētījumus (Asaris, Urtāns 2001; Urtāns 2015). Liecības par nelielo upju izmantošanu transporta nolūkos aizvēsturē sniedz vairāki pētījumi ārzemēs, no kā

zināms, ka iekšzemes ūdensceļu izmantošana īpaši intensificējās skandināvu vikingu darbības laikā (Blobel 2019, 195–197; Māgi 2018, 267–268).

Rakstā sniegts ieskats problemātikas izpētē ar trīs piemēriem Rietumkurzemē – Užavu, Rīvu un Saku, ar to veidojošajām upēm – Durbi un Tebru. Upju grīvas atrodas pie nozīmīga ūdensceļa Baltijas jūras Kurzemes piekrastē, kā arī tās novietotas starp diviem starpkultūru sakaru mezgliem – Ventu un Grobiņu, kas ļauj izvirzīt hipotēzi, ka ģeogrāfiskais novietojums varētu iezīmēt plašāku sakaru reģionu arī iekšzemē. Par izpētes hronoloģiskajiem ietvariem izvēlēts 9.–11. gs., kas bija viens no nozīmīgākajiem ūdensceļu un starpkultūru sakaru attīstības periodiem Baltijas jūras reģionā un kas saistāms ar Ziemeļeiropas vikingu laikmetu.

Raksta mērķis ir konstatēt mazo upju potenciālu būt par ūdensceļiem, ko izmantoja kultūras un maiņas sakaros 9.–11. gs. Ar ūdensceļu rakstā tiek saprasts satiksmes ceļš, pa kuru pārvietojas, izmantojot ūdens transportlīdzekļus.

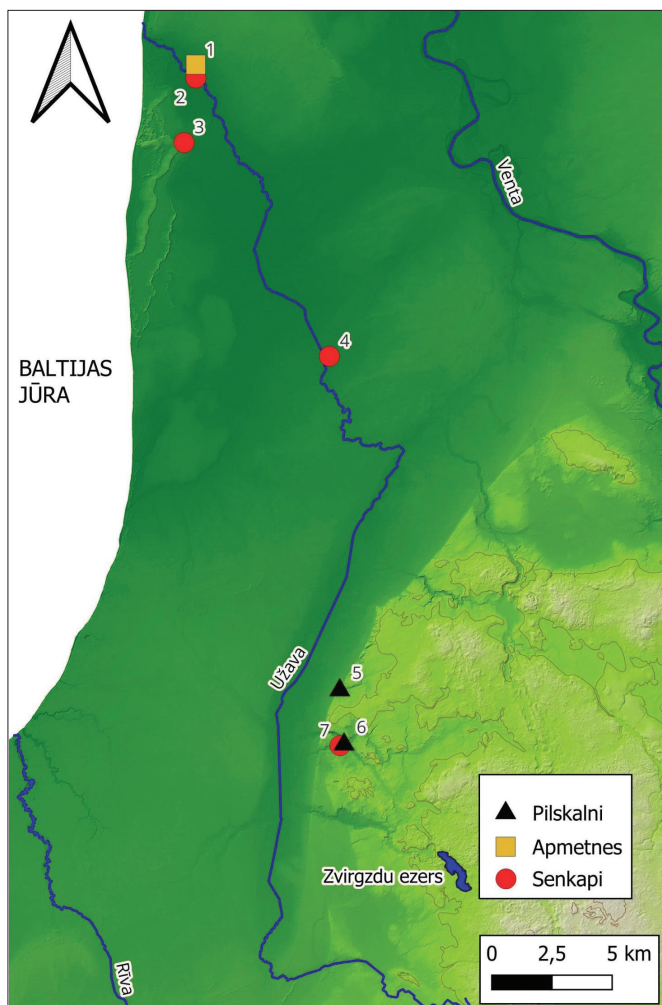
Pētījums veikts, pētot ģeogrāfiskos datus un vēsturiskās ziņas, lai noteiktu upju kuģojamības iespējas, kā arī analizējot arheoloģisko materiālu pie upēm, kas varētu liecināt par starpkultūru kontaktiem. Tā kā upju gultņu izmaiņu dēļ ūdensteču novietojums 9.–11. gs. nav droši nosakāms, rakstā kā ūdensceļam piederīgas izskatītas arheoloģiskās liecības līdz divu km attālumā no upju krastiem.

## UŽAVAS ŪDENSCEĻŠ

Par Užavas kuģojamības stāvokli daļēji iespējams spriest no ziņām par ūdensceļiem Latvijas Republikā starpkaru periodā. Piemēram, 1922. gadā Užava, Saka, Tebra un Durbe tika izmantotas kā iekšējie ūdensceļi gan kuģošanai, gan koku pludināšanai (LNA-LVVA, 1684–1–770, 4–6). Arī arheoloģisko apzināšanu laikā Rietumkurzemē ir fiksētas ziņas par “vikingu kuģiem” pie Užavas – Pirmā pasaules kara laikā uz ZR no Alsungas pie Užavas atrasts vikingu kuģim analogs kuģa priekšgals (Bērziņš 1996, 57), pie Alsungas pagasta “Kolkasragiem” fiksētas ziņas par kuģa atradumu, kā arī ziņots par “vikingu kuģa” atradumu pie Alsungas pagasta “Bulduriem” (Bērziņš, Doniņa 2013, 30–31). Konkrētie peldlīdzekļi nav lokalizēti un arheologa identificēti, līdz ar to nav pamata uzskatīt, ka tie bijuši uz 9.–11. gs. attiecināmi vikingu kuģi, taču tie liecina par iespējamību pa upi kuģot.

Uz apskatāmo hronoloģiju Užavas baseinā droši attiecināmas septiņas senvietas (1. att.), taču kultūras un maiņas sakaru liecības konstatētas piecās. Vistuvākā senvieta Baltijas jūrai ir Užavas senkapi ar tiem pieguļošu

apmetnes vietu. J. Urtāns un Jānis Asaris tur lokalizē ostas vietu (Asaris, Urtāns 001, 369). Užavas senkapos ir atrasti vairāki importa priekšmeti – dzelzs zobens ar skandināviska stila roktura apdari, skandināvu dzelzs cirvji, ar sudrabu inkrustētas zirglietas u. c. (Häcker 1896, 232). Tur atrasta arī ar 10. gs. vidu datējama skandināvu bronzas bruņurupuču sakta ar



1. attēls. Užava un ar tās ūdensceļu saistāmās senvietas (izstrādājis K. M. Molls, LVM GEO zemes reljefa modeļa pamatkarte): 1 – Užavas apmetne; 2 – Užavas senkapi; 3 – Silkāju senkapi; 4 – Sises senkapi; 5 – Balandes pilskalns; 6 – Dižgabala kalns – pilskalns; 7 – Kalniņu senkapi

Figure 1. The Užava and archaeological sites associated with its waterway (developed by: K. M. Molls, LVM GEO digital elevation model basemap): 1 – Užava settlement; 2 – Užava burial site; 3 – Silkāji burial site; 4 – Sise burial site; 5 – Balande hillfort; 6 – Dižgabala kalns hillfort; 7 – Kalniņi burial site

Osebergas stila ornamentu (4. att.: 1). Tā pieder pie visvairāk izplatītā šo saktu tipa Latvijas teritorijā, kādas atrastas arī Daugavas un Ventas lejtecē. Domājams, ka tās nāk no Gotlandes (Spirģis 2006, 65).

Nākamā atradumu vieta ir Silkāju senkapi, kur atrasts zobena šķērsis un poga ar īpatnēju romānikas stila mākslas motīvu (4. att.: 2). Eduards Šturms (Šturms 1936, 106–113) un Artūrs Tomsons to datē ar 11.–13. gs., norādot, ka zobens gatavots uz vietas. Ņemot vērā, ka šādi motīvi kuršiem nav raksturīgi, ir secināms par starpkultūru ietekmēm, kuru rezultātā transformējas vietējā amatniecība (Tomsons 2019, 97–99). Silkāju senkapos arī atrasts bronzas atsvariņš ar krusta šķēlumu un saliekamie sviriņi, kas liecina par tirdzniecību (Berga 2017, 70). Atsvariņš gan datējams ar 12.–13. gs., toties tas norāda uz ūdensceļa izmantošanas kontinuitāti vēlākā periodā.

Užavas ūdensceļam pieskaitāmi divi pilskalni – Balandes un Dižgabala kalns. Balandes pilskalns, kas atrodas divus km uz Z no Alsungas, ir atklāts 2020. gadā, un tā datējums nav zināms, tāpēc tā izmantošana pētniecībā pašlaik ir nedroša (Urtāns 2022, 190–191). Savukārt Dižgabala kalnā, kas atrodas pie Užavas pietekas Kauliņupes, Alsungā, atrastās senlietas liecina par tā apdzīvotību no 1. g. t. p. m. ē. līdz pat vēlajam dzelzs laikmetam (Auziņa u. c. 2014, 254–255). Uz DR no Dižgabala kalna 150 m attālumā atrodas kuršu 11.–13. gs. kapulauks – Kalniņu senkapi. Tajos veikti izrakumi 1959. un 1960. gadā, kur izpētīti 36 ugunskaņi un viens skeletkaņs – pēcapbedījums. Kalniņu senkapi un Dižgabala kalns saistāmi kā vienam kompleksam piederošas senvietas (Cimermane, Urtāns 1961, 12–13).

Kalniņu senkapos atklāts samērā plašs materiāls ar starpkultūru sakaru liecībām, pamatā par sakariem ar Gotlandi. Viena no senlietām – bronzas zvērgalvu pakavsakta ar krustu uz loka (4. att.: 3) – atrasta arī vairākos Igaunijas depozītos un varētu norādīt uz eventuālu saistību ar Baltijas somiem (Vaska 2019, 201–202). Guntis Zemītis izceļ atsevišķas Kalniņu kapulauka saktas kā lībiskus atdarinājumus skandināvu saktām (Zemītis 2006, 342–344), līdz ar to Kalniņu kapulauks, lai arī nodalāms kā hronoloģiski vēlāks nekā atradumi tuvāk upes grīvai, liecina par to, ka, izmantojot Užavas ūdensceļu, starpkultūru kontakti potenciāli izpletušies arī līdz 40 km dziļi iekšzemē.

Par to, vai kultūras un maiņas sakari norisinājušies arī dziļāk iekšzemē, aiz Alsungas, ir maz liecību – gar Užavas augšteces daļu nav apskatāmajai hronoloģijai pieskaitāmu senvietu. Šajā posmā upe pietuvojas Rīvas upei, taču, spriežot pēc ģeogrāfiskā reljefa, iespējams, tās tecējums savulaik ir sācies no Zvirgzdu ezera (1. att.), kura apkārtnē ir ar arheoloģiskajiem atradumiem bagāta un varētu apliecināt plašāku Užavas ūdensceļa kultūrreģiona tvērumu.

Užavas ūdensceļš vairākos veidos ir analogs Ventas ūdensceļam, kur paralēli izsekojami līdzīgi kultūras un maiņas sakaru procesi. Arī pie Ventas,

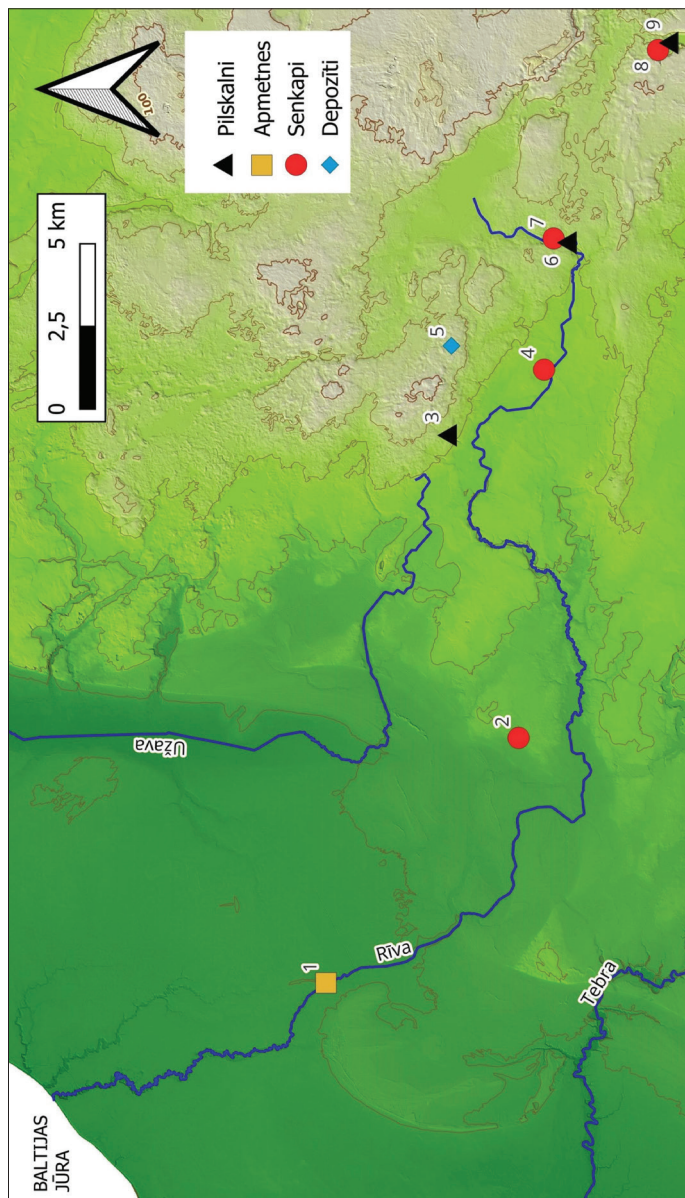
sešus km no tās grīvas hronoloģiski vienlaikus pastāvējis Pasiēkstes ciems ar Vārves Striķu senkapiem, kuros konstatēti importa priekšmeti. Tāpat arī Ventas ūdensceļā nocietinājumi veidoti samērā dziļi iekšzemē – grīvai tuvākais pilskalns ir Lagzdīnes pilskalns, kas atrodas 40 km no Baltijas jūras. Abiem ūdensceļiem tuvāk pie grīvām parasti ir atklātas apmetnes vietas, kamēr pilskalni mēdz būt samērā tālu no jūras ūdensceļiem (Mugurēvičs 2000, 84).

## RĪVAS ŪDENSCEĻŠ

Rīva mūsdienās ir sekla un likumaina, tas sarežģī interpretācijas iespējas par tās kuģojamību. Upes grunti veido nesaturīga, atsevišķās vietās plūstoša smiltis, kas viegli pakļaujas ūdens radītajām pārmaiņām. Nokrišņu laikā upe nespēj novadīt strauji pieplūstošos ūdeņus, un rezultātā apkārtējās pļavas applūst. Šī problēma fiksēta vismaz kopš jaunajiem laikiem, tāpēc jau 1890. gadā notika mēģinājumi upes gultni regulēt. Tam sekoja arī citas darbības, kas ietekmēja gultni, tāpēc upe ir ievērojami mainījusi veidolu (Āboliņš 1938, 19–23).

Pastāv atsevišķas liecības, kas ļauj pieņemt, ka Rīva bijusi satiksmes artērija vēlajā dzelzs laikmetā. Pievīkas ciemā, kas atrodas 10 km no jūras krasta, atrodas apmetne, ko J. Urtāns un J. Asaris saista ar viduslaiku ostas vietu, kas, iespējams, datējama, sākot ar dzelzs laikmetu. Viņuprāt, tā iezīmē tālāko pa Rīvu sasniedzamo punktu iekšzemē (Asaris, Urtāns 2001, 369–370). Taču vērts izcelt vēl dažas arheoloģiskās senvietas Rīvas krastos tālāk iekšzemē. Kopā šajā reģionā 9.–11. gs. pieskaitāmas septiņas atradumu vietas (2. att.), kurās lielākoties atrasti kuršu materiālajai kultūrai raksturīgi arheoloģiskie priekšmeti. Tuvāk apskatāmi Lancenieku senkapi, kuros iegūtas tikai skandināviem raksturīgas bronzas senlietas – masīvā pakavsakta ar poligonāliem galiem (4. att.: 4), divas masīvās aproces ar sašaurinātiem galiem un ar horizontālu cilpu ornamentu uz loka (4. att.: 5), kā arī atsevišķi dubulto važiņu fragmenti. Pakavsaktai analogas atrastas Visbijā un Rutē (Gotlande), aprocēm – viscaur Gotlandē un Ventas krastos (Priedniekos, Cirkalē, Lapsās u. c.) (Vaska 2019, 246).

Netālu no Lancenieku senkapiem atrodas Basu pilskalns, kura apkārtnē atrasts Basu Celmiņu depozīts ar kuršiem tipiskām senlietām, ko Vladislavs Urtāns datē ar 11. gs. otro pusī. Viņš norāda, ka depozītā esošā bronzas rotadata ar trīsstūrveida galvu (4. att.: 6) ir raksturīga lībiešiem, bet izplatīta arī Gotlandē un Igaunijā (Urtāns 1977, 196–198). Savukārt Baiba Vaska ir secinājusi, ka viena no bronzas pakavsaktām ar četrskaldņu galiem un divām valnišu grupām uz loka (4. att.: 7) ir vienīgais šādas saktas atradums Latvijas teritorijā, toties analogas atrastas Gotlandē (Vaska 2019, 194). Šie



2. attēls. Rīva un ar tās ūdensceļu saistāmās senvietas (izstrādājis K. M. Molls, LVM GEO zemes reljefa modeļa pamatkarte): 1 – Pievīkas apmetne; 2 – Biļļu senkapi; 3 – Basu pilskalns; 4 – Lancenieku senkapi; 5 – Basu Celmiņu depozīts; 6 – Lipaiķu pilskalns; 7 – Sudmaleju senkapi; 8 – Kundu senkapi; 9 – Kundu (Turļavas) pilskalns

Figure 2. The Rīva and archaeological sites associated with its waterway (developed by: K. M. Molls, LVM GEO digital elevation model basemap): 1 – Pievīka settlement; 2 – Biļļu burial site; 3 – Basu hillfort; 4 – Lancenieki burial site; 5 – Basu Celmiņi hoard; 6 – Lipaiķi hillfort; 7 – Sudmaleji hillfort; 8 – Kundu hillfort; 9 – Kundu (Turļava) hillfort

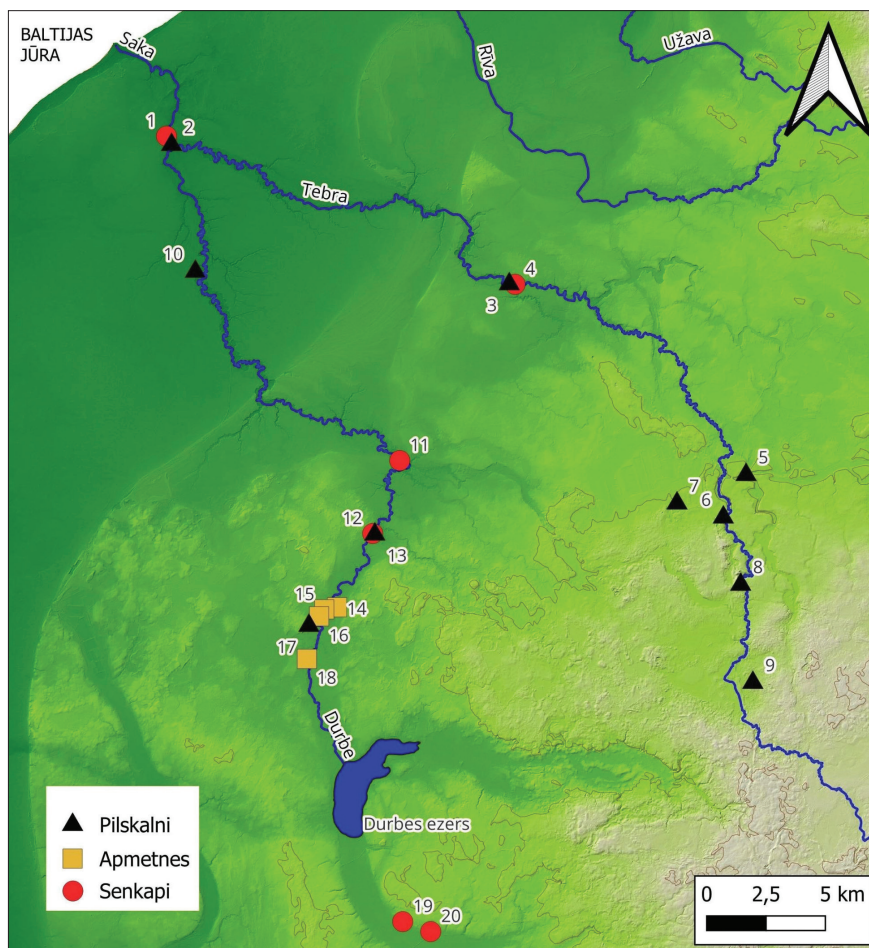
piemēri varētu eventuāli norādīt uz kultūras sakariem vēl 11. gs. nogalē vai pat vēlāk. Depozīts atrasts divu km attālumā no upes, pa vidu starp Rīvu un Užavu, līdz ar to tas nedod nepārprotamu apliecinājumu tam, ka šie sakari notikuši pa ūdensceļiem. Toties citu drošu alternatīvu bez plašākas izpētes pašlaik nav.

Rīvas upes augštece atrodas sešu km attālumā no Kundu senkapjiem, kur 2016. un 2017. gadā veiktajos arheoloģiskajos izrakumos atklāti skandināvu 9.–10. gs. apbedījumi. Arheologs Mārtiņš Lūsēns uzskata, ka skandināvi ieceļojuši pa deviņus km attālo Ventu (Lūsēns 2018, 71). Taču, spriežot pēc ģeogrāfiskā novietojuma, iespējams, Kundos apbedītā kopiena ienākusi arī pa tuvākā attālumā esošo Rīvu.

## SAKAS ŪDENSCEĻI

Par Sakas ūdensceļu viduslaikos un jaunajos laikos ir samērā daudz liecību (Pāvilāns 1971, 133, 142), toties 9.–11. gs. to ir krietni mazāk. Tebra līdz 10. gs. bija kuršu līdzeno skeletkapu areāla Z robeža, pēc tam kurši sāk migrēt Z virzienā (Mugurēvičs 1999, 57). Par viņu pastāvīgo klātbūtni Tebras, Durbes un Sakas krastos liecina 10 tuvāk nepētīti pilskalni, četras apmetnes un četri kapulauki (3. att.). Par nozīmīgāko pilskalnu traktējams Sakas pilskalns, kas atrodas pie Tebras un Durbes satekas četru km attālumā no Baltijas jūras. Pamatīgās pilskalna postīšanas dēļ tas arheoloģiski ir sarežģīti interpretējams, taču tā apdzīvotība saistāma ar 10.–12. gs. Pilskalna novietojums ir bijis samērā stratēģisks, – tas varēja kalpot par kontroles punktu abiem ūdensceļiem. Saka ir samērā plata un dziļa, tāpēc nebūtu bijis problēmu līdz pilskalnam aizbraukt ar dziļākas ieग्रimes peldlīdzekļiem no Baltijas jūras. Balstoties uz šiem apsvērumiem, var pieņemt, ka Sakas pilskalns bijis centrālais tirdzniecības punkts ar ostas vietu (Asaris, Urtāns 2001, 369).

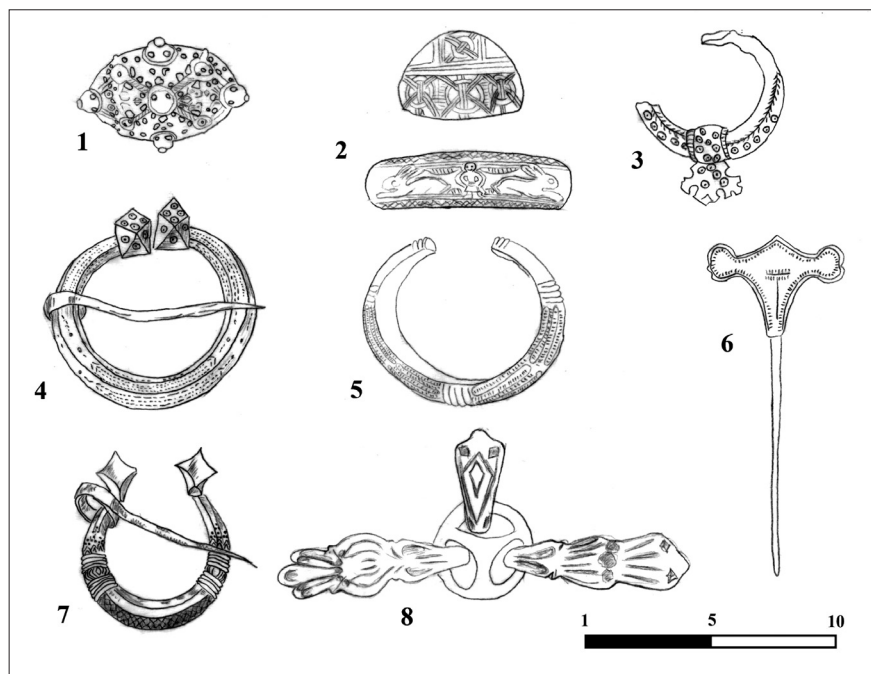
Vairākas ar maiņas un kultūras sakariem saistāmas liecības atrastas pie Durbes ezera, no kā iztek Durbe. Viens saliekamais svariņš atrasts Durbes ezera krastā, vēl viens svariņš un atsvariņš atrasts piecus km uz D no ezera, Dīru senkapos (Berga 2017, 61), kas ir 5.–13. gs. kuršu kapulauks. 1960.–1961. gada izrakumos atrastas arī citas senlietas starp dažādiem kuršu priekšmetiem. Tās saistāmas ar kultūras un maiņas sakariem, piemēram, zvērgalvu formas bronzas apkalumi ar sadalitājiem (4. att.: 8), kas raksturīgi skandināviem (Stepiņš 1967, 13–26). No Dīru senkapjiem 300 m uz ZR atrodas Sauslauku senkapi, kur atrasti vairāki skandināviem raksturīgi 8.–9. gs. priekšmeti – bronzas kārbiņsakta, sprādze ar rāmīti, dzelzs zobeni u. c. (Urtāns, Petrenko 2012, 66). Abas vietas atrodas dziļi iekšzemē un samērā tālu no pārējiem Sakas ūdensceļu objektiem, tāpēc tās varētu būt saistāmas ar tuvāk esošo Grobiņas arheoloģisko kompleksu. Toties nav



3. attēls. Saka, Tebra, Durbe un ar to ūdensceļiem saistāmās senvietas (izstrādājis K. M. Molls, LVM GEO zemes reljefa modeļa pamatkarte): 1 – Ķuķu senkapi; 2 – Sakas pilskalns; 3 – Dzintares pilskalns; 4 – Gravu senkapi; 5 – Lažas pilskalns; 6 – Aizputes pilskalns; 7 – Baltcepuru pilskalns; 8 – Orma kalns – pilskalns; 9 – Rinku (Boju) pilskalns; 10 – Elka kalna pilskalns; 11 – Lapegļu senkapi; 12 – Buču senkapi; 13 – Bļieķu pilskalns; 14 – Upmaļu apmetne; 15 – Dunalkas apmetne; 16 – Upesputriņu apmetne; 17 – Dunalkas Elka kalns – pilskalns; 18 – Robežnieku apmetne; 19 – Sauslauku senkapi; 20 – Diru senkapi

Figure 3. The Saka, the Tebra, the Durbe and archaeological sites associated their waterways (developed by: K. M. Molls, LVM GEO digital elevation model basemap): 1 – Ķuķi burial site; 2 – Saka hillfort; 3 – Dzintare hillfort; 4 – Gravas burial site; 5 – Laža hillfort; 6 – Aizpute hillfort; 7 – Baltcepures hillfort; 8 – Orma kalns hillfort; 9 – Rinkas (Bojas) hillfort; 10 – Elka kalns hillfort; 11 – Lapegļes burial site; 12 – Bučas burial site; 13 – Bļieķi hillfort; 14 – Upmaļi settlement; 15 – Dunalka settlement; 16 – Upesputriņi settlement; 17 – Dunalka Elka kalns hillfort; 18 – Robežnieki settlement; 19 – Sauslauki burial site; 20 – Diru burial site





4. attēls. Rakstā minētās senlietas (zīmējums: Madara Smeltere-Molla pēc: Häcker 1896, 232; Tomsons 2019, 97; Vaska 2019, 196, 200, 249; Urtāns 1977, 197; Stepiņš 1967, 27): 1 – bruņurupuču sakta (Užavas senkapi); 2 – zobena šķērsis un poga ar cilvēka un dzīvnieku figūru atainojumu (Silkāju senkapi); 3 – zvērgalvu pakavsakta ar uz loka iesistu skujiņas un aplišu ornamentu un uzvērtu krusta formas piekariņu (Kalniņu senkapi); 4 – masīvā pakavsakta ar poligonāliem galiem (Lancenieku senkapi); 5 – masīvā aproce ar sašaurinātiem galiem ar horizontālu cilpu ornamentu uz loka (Lancenieku senkapi); 6 – rotadata ar trisstūrveida galvu (Basu Celmiņu depozijs); 7 – pakavsakta ar četrskaldņņu galiem un divām valnišu grupām uz loka (Basu Celmiņu depozijs); 8 – zvērgalvas formas bronzas apkalumi ar sadalītāju (Dīru senkapi)

Figure 4. Artefacts mentioned in the article (drawing: Madara Smeltere-Molla, after: Häcker 1896, 232; Tomsons 2019, 97; Vaska 2019, 196, 200, 249; Urtāns 1977, 197; Stepiņš 1967, 27): 1 – Tortoise brooch (Užava burial site); 2 – Guard and pommel of a sword with decoration depicting animals and human figure (Silkāji burial site); 3 – Penannular brooch with a punched needle and ring-shaped ornament, and a cross on the hoop (Kalniņi burial site); 4 – Penannular brooch with polygonal terminals (Lancenieki burial site); 5 – Scandinavian bracelet with a horizontal loop-shaped ornament on the hoop (Lancenieki burial site); 6 – Triangular pin (Basu Celmiņi hoard); 7 – Penannular brooch with quadrangular terminals (Basu Celmiņi hoard); 8 – Scandinavian belt divider (Dīri burial site)

izslēdzama versija par Durbes ūdensceļa lomu, jo Grobiņā skandināvu apdzīvotība pārtrūka aptuveni ar 9. gs. vidu. Skandināvu apbedījumu vietas Kundos, Lapsās, Sauslaukā u. c. ir hronoloģiski vēlākas (9.–10. gs.) un varētu liecināt par atkārtotu tendenci iebraukt Kurzemē (atstājot liecības apbedījumu un dzīvesvietu formā), izmantojot iekšzemes ūdensceļus.

Ņemot vērā samērā blīvo pilskalnu, apmetņu un senkapu izvietojumu pie šīm upēm, var pieņemt, ka Durbe un Tebra funkcionēja kā kuršu iekšējie ūdensceļi, lai nodrošinātu transporta iespējas, Sakai pastāvot kā centrālajai jūras tirdzniecības vietai. Taču par šīm upēm kā daļu no plašāka kultūras un maiņas sakaru tīkla pašlaik nav drošu liecību.

## SECINĀJUMI

Apkopojot arheoloģiskās liecības, var secināt, ka visas apskatāmās upes viennozīmīgi funkcionēja kā ūdensceļi 9.–11. gs. Primāri tās bija kuršu iekšējie satiksmes ceļi, taču to ģeogrāfiskais novietojums pie starptautiskiem satiksmes ceļiem varēja būt priekšnoteikums tam, lai veidotos kontakti ar citām kultūrām. Visvairāk – ar skandināvu vikingiem. Taču nav nepārprotamu liecību tam, ka visos gadījumos skandināvi paši būtu ceļojuši iekšzemē, jo senlietu nokļūšanu konkrētajās vietās varēja sekmēt arī kuršu sirojumai vai tirdzniecība citur Baltijas jūras reģionā. Atsevišķi atradumi ļauj pieņemt, ka notikuši kontakti arī ar Baltijas somiem.

Novērojamas gan līdzības, gan atšķirības kultūras un maiņas sakaru raksturam dažādu upju ūdensceļos. Visām upēm netālu no grīvas bijusi centrālā ostas vieta vai tirdzniecības punkts: Užavā – Užavas apmetne, Rīvā – Pievīka un Sakā – Sakas pilskalns. Užavas ūdensceļš eventuāli bijis visvairāk iesaistīts starpkultūru sakaros, par ko liecina atsevišķi skandināvu senlietu atradumi līdz pat 40 km dziļi iekšzemē. Atrastās liecības gan varētu būt importējuši arī kurši, par ko liecina tas, ka to tuvumā nav lokalizētas skandināvu apbedījumu vai apmetnes vietas. Kultūras un maiņas sakaru liecību kontinuitāte pēc 11. gs. liecina, ka ūdensceļa loma pieaugusi pēc vikingu laikmeta.

Pa Rīvu skandināvu vikingi, iespējams, kuģojuši iekšzemē, par ko liecina atradumi Lancenieku kapulaukā, taču bez izrakumiem šāda hipotēze nav apstiprināma. Atsevišķas plaši interpretējamas liecības padara Rīvas lomu senajos kultūru sakaros neskaidru, nākotnē tā būtu pārvērtējama sistematiskas arheoloģiskās izpētes rezultātā.

Sakas ūdensceļā nav liecību par tiešiem kultūras un maiņas sakariem. Iespējams, Saka un Durbe izmantotas, lai sasniegtu tādas iekšzemes kultūras sakaru punktus kā Sauslauku un Dīru senkapī. Taču šo vietu tuvums pie Grobiņas nedod drošu apliecinājumu Sauslauka un Dīru senkapu saistībai

ar Sakas ūdensceļiem. Domājams, ka šo upju loma bija saistīta ar kuršu iekšējo ūdens infrastruktūru.

Atzīmējams, ka visvairāk atrasts rotu un ieroču materiāls. Tirdzniecības inventāra atradumu daudzums ir neliels un lielākoties attiecināms uz vēlā dzelzs laikmeta otro pusi, kā arī pie ūdensceļiem nav atrasts neviens monētu depoziits. Tas varētu nozīmēt, ka sakari bijuši vairāk vienpusēji, piemēram, kuršiem iepērkot skandināvu senlietas vai tās iegūstot sirojumos, tāpēc netika izmantoti tirdzniecībai nepieciešamie piederumi.

## SAĪSINĀJUMI

KNM – Kuldīgas novada muzejs

LNA-LVVA – Latvijas nacionālā arhīva Latvijas valsts vēstures arhīvs

NKMP-PDC – Nacionālās kultūras mantojuma pārvaldes Pieminekļu dokumentācijas centrs

## PATEICĪBAS

Pētījums veikts Latvijas Zinātnes padomes Fundamentālo un lietišķo pētījumu projektā “Vikingu laikmets Latvijā: starpdisciplināra izpēte” (Nr. lzp-2022/1-0059).

Izsaku pateicību arheologiem Valdim Bērziņam un Jurim Urtānam par dalīšanos pieredzē un par atļauju raksta tapšanā izmantot viņu veiktos pētījumus.

## IZMANTOTIE AVOTI UN LITERATŪRA

### ZIŅOJUMI UN PĀRSKATI PAR ARHEOLOĢISKAJĪEM LAUKA PĒTĪJUMIEM

Bērziņš, V., 1996. *Pārskats par arheoloģiskās apzināšanas darbiem Rietumkurzemē starp 1995. gada 8. aprīli un 20. oktobri. 1. sēj.: Užavas baseins, Saka*. Rīga: LU Latvijas vēstures institūts. NKMP-PDC, inv. Nr. 46696-I, 57.

Bērziņš, V., Doniņa, I., 2013. *Ziņojums par arheoloģisko apzināšanu Užavas upes ielejā un Sārnatē, Alsungas novadā, Ventspils novada Ziru un Užavas pagastos, Kuldīgas novada Ēdoles pagastā, 2012. g. 27. aprīlī – 2. maijā*. Rīga: LU Latvijas vēstures institūts. NKMP-PDC, inv. Nr. 108706-I, 30-31.

### ARHĪVA LIETAS SENLIETU TABULU PUBLIKĀCIJAS

Häcker, W. F. (eds.), 1896. *Katalog der Ausstellung zum X. archäologischen Kongress in Riga 1896*. Rīga: [Druck von W. F. Häcker].

Latvijas Republikas Tirdzniecības un rūpniecības ministrijas Jūrniecības departamenta fonds. LNA-LVVA, 1684–1–770, 4.–6. lp.

## KARTES

Zemes reljefa modelis. LVM GEO Karšu serviss. Pieejams: <https://lvmgeoserver.lvm.lv/geoserver/ows?service=wms&version=1.3.0&request=GetCapabilities&layer=public:ZemeLKS> (skatīts 17.03.2024.).

## LITERATŪRA

- Āboliņš, A., 1938. Rīvas upes regulēšanas darbi. *Zemes Ierīcība*, 1–2, 19–24.
- Asaris, J., Urtāns, J., 2001. A Study of Historical Port Sites in Kurzeme Between Pāvilosta and Užava. Bliujiene, A. (eds.). *Lietuvos Archaeologija*, Vol. 21. Vilnius: Lietuvos istorijos institutas, 367–374.
- Auziņa, D., Brūzis, R., Doniņa, I., Guščika, E., 2014. Arheoloģiskā apzināšana Užavas un Slocenes upju ielejās. Urtāns, J., Virse, I. L. (eds.). *Arheologu pētījumi Latvijā 2012.–2013. gadā*. Rīga: Nordik, 253–256.
- Berga, T., 2017. The Distribution and Chronology of Trading Equipment in Present-Day Latvia in the Tenth to Thirteenth Centuries. Bliujiene, A. (eds.). *Archaeologia Baltica*, Vol. 24. Klaipeda: Klaipeda University, 59–77.
- Blobel, M., 2019. The Nordic perspective – riverine harbours in Viking Age Scandinavia. Wollenberg, D. (eds.). *Inland harbours in Central Europe: Nodes between Northern Europe and the Mediterranean Sea*. Mainz: Verlag des Roemisch-Germanischen Zentralmuseums, 191–200.
- Cimernane, I., Urtāns, V., 1961. Latvijas PSR Vēstures muzeja izrakumi 1960. gadā. *Referātu tēzes Zinātniskajai sesijai par 1960. g. arheoloģiskām un etnogrāfiskām ekspedīcijām*. Rīga: Latvijas PSR Zinātņu akadēmijas Vēstures institūts, 12–13.
- Lūsēns, M., 2018. Arheoloģiskie pētījumi Kundu senkapos 2017. gadā. Tomsons, A., Urtāns, J., Vasks, A., Vilcāne, A., Virse, I. L. (eds.). *Arheologu pētījumi Latvijā 2016.–2017. gadā*. Rīga: NT Klasika, 68–72.
- Māgi, M., 2018. *In Austrvegr. The Role of the Eastern Baltic in Viking Age Communication across the Baltic Sea*. Leiden: Brill.
- Mugurēvičs, Ē., 1999. Novadu veidošanās un to robežas Latvijas teritorijā (12. gs. – 16. gs. vidus). Caune, A. (sast.). *Latvijas zemju robežas 1000 gados*. Rīga: Latvijas vēstures institūta apgāds, 54–90.
- Mugurēvičs, Ē., 2000. Arheoloģiskie pētījumi Ventas lejteces apgabala dzelzs laikmeta un viduslaiku pieminekļos. Izrakumi Zlēkās. Mugurēvičs, Ē. (atb. red.). *Arheoloģija un etnogrāfija*. 20. laid. Rīga: Latvijas vēstures institūta apgāds, 74–87.
- Pāvilāns, V., 1971. *Satiksmes ceļi Latvijā 13.–17. gs.* Rīga: Zinātne.
- Spirģis, R., 2006. *Daugavas lībiešu 10.–13. gadsimta krīšu važiņrotas ar bruņurupuču saktām (tipoloģiskā analīze). Promocijas darbs*. Rīga: Latvijas Universitāte.
- Stepiņš, P., 1967. *Durbes kauja 1206. g.* Rīga: Zvaigzne.
- Šturms, E., 1936. Kuršu zobeni. *Senatne un Māksla*, 4, 106–116.
- Tomsons, A., 2019. Zobeni Latvijas teritorijā no 7. līdz 16. gadsimtam. *Latvijas Nacionālā vēstures muzeja raksti Nr. 27*. Rīga: Latvijas Nacionālais vēstures muzejs.
- Urtāns, J., 2015. Svētupes ūdensceļš. Urtāns, J. (sast.). *Vidzemes Svētupe mītiskajā un reālajā kultūrtelpā*. Rīga: NT Klasika, 23–65.
- Urtāns, J., 2022. *Jaunatklātie pilskalni Latvijā 1998.–2021.* Rīga: Latvijas Kultūras akadēmija.
- Urtāns, J., Petrenko, V., 2012. *Grobiņas arheoloģijas pieminekļi*. Rīga: Nordik.
- Urtāns, V., 1977. *Senākie depozīti Latvijā*. Rīga: Zinātne.
- Vaska, B., 2019. Rotas un ornamenti Latvijā no bronzas laikmeta līdz 13. gadsimtam. *Latvijas Nacionālā vēstures muzeja raksti Nr. 28*. Rīga: Latvijas Nacionālais vēstures muzejs.
- Zemītis, G., 2006. Pakavsaktas ar stilizētiem ažūriem zvērgalvu galiem Latvijā. Ose, I. (sast.). *Arheoloģija un etnogrāfija*. 23. laid. Rīga: Latvijas vēstures institūta apgāds, 338–345.

# INLAND WATERWAYS AS ARTERIES FOR TRADE AND CULTURAL CONNECTIONS IN WESTERN COURLAND IN THE 9<sup>TH</sup>–11<sup>TH</sup> CENTURIES

KASPARS MARKUS MOLLS

BA in history, University of Latvia Institute of Latvian History

E-mail: [kaspars.molls@lu.lv](mailto:kaspars.molls@lu.lv)

## ABSTRACT

---

In the research of inland waterways, the role of large rivers has been emphasized, but the concentration of evidence of cultural and exchange relations near the small rivers shows their importance in intercultural contacts. 3 waterways of Western Courland – the rivers Užava, Rīva and Saka – have been chosen for case analysis. The purpose of the article is to determine the potential of small rivers to be used as waterways for cultural and trade exchange in the 9<sup>th</sup>–11<sup>th</sup> centuries. It is concluded that although all rivers were navigable, their use differed, as more Scandinavian weapons and jewellery flowed into the Užava, the Rīva was possibly used for settlement, but the Saka was used more for local infrastructure, not intercultural contacts.

**Keywords:** waterways, Scandinavian Vikings, intercultural exchange.

## Summary

Little attention has been paid to inland waterways in the prehistory of Latvia, and if they have been studied at all, it is mostly the waterways of the big rivers (the Daugava, the Venta, etc.). An open question is whether small rivers could also have been used as waterways.

Three rivers from West Courland have been selected as case studies: the Rīva, the Užava and the Saka (including the Durbe and the Tebra, which form the Saka). These waterways are connected to the wider transport routes of the Baltic Sea region. Furthermore, these rivers are located between the river Venta and the settlement of Grobiņa, which were important objects of trade and cultural connections. The main developers and maintainers of these contacts were the Scandinavian Vikings, whose period of activity has been chosen as the chronological boundaries of this paper.

The aim of the paper is to define the possibilities of use and the role of the waterways of the small rivers in cultural and trade contacts in the 9<sup>th</sup>–11<sup>th</sup> centuries.

The main methods of the research include the analysis of land relief models, maps, historical sources, etc. to determine the possibilities of ship navigation on the rivers. The second object of research is the archaeological

data in the vicinity of the rivers, with emphasis on evidence of maritime and cultural connections.

The main conclusion of the research is that all three rivers were navigable, but their role in cultural and trade relations was minimal. The evidence on the Užava proves that the river was mainly used for trade, possibly conducted by the Curonians. The Rīva may have been used for colonisation, and the Saka was an important traffic route for the Curonians, with little evidence of Scandinavian migration along it. Cultural and trade links were occasional, probably due to the sparse population of the area.

### **Acknowledgements**

The current research has been funded by the Latvian Council of Science, Fundamental and applied research project “Viking Age in Latvia: Interdisciplinary Research” (No. lzp-2022/1-0059).