

TĒRVETES REĢIONA KULTŪRAINAVAS ATTĪSTĪBA VĒLAJĀ DZELZS LAIKMETĀ (9.–13. GS.)

ILDZE MĪLGRĀVE

LU Latvijas vēstures institūts

E-pasts: ildze.milgrave@lu.lv

ANOTĀCIJA

Raksta aktualitāte izriet no tā, ka detalizēti vēsturisko novadu kultūras ainavas pētījumi Latvijā veikti ļoti reti, un arī par Tērveti nav pieejams neviens šāda rakstura padziļināts darbs. Raksta mērķis ir, balstoties uz vēlā dzelzs laikmeta apdzīvotības liecībām, rekonstruēt Tērvetes reģiona apdzīvotību vēlajā dzelzs laikmetā. Darbā veikta Tērvetes reģionā esošo kultūrainavas vietu identificēšana un lokalizēšana, balstoties uz lietiskajiem un rakstītajiem avotiem. Autore īpašu uzsvāru liek uz tādām iezīmēm kā vietu centralitāte. Tā ir viena no pieejām ainavu pētniecībā, kas nozīmē, ka funkcionālas sistēmas veido kāds objekts ar tam piesaistīto apkārtni, un kādā noteiktā telpā šis objekts ir cilvēku darbības smagumcentrs, šajā gadījumā – Tērvetes pilskalns.

Atslēgvārdi: Tērvetes reģions, vēlāis dzelzs laikmets, ainavu arheoloģija, centrālās vietas teorija, sociālo tīklu analīze.

IEVADS

Zinātniskajās publikācijās atrodamas daudzas un dažādas ainavas jēdziena definīcijas, un diskusijas nereti ir par to, kura no tām ir labāka un pareizāka. Lai gan ir skaidrs, ka definīcijas ir atšķirīgas, tās visas vieno šādas pazīmes: teritorija jeb telpa, cilvēku uztvere un cilvēka un dabas mijiedarbība vietā un laikā (Melluma 2017, 16).

Latvijas apstākļos, kur cilvēka darbība laika gaitā noteikusi ainavu veidošanos, terminus “ainava” un “kultūrainava” ir pamats lietot kā sinonīmus. Atbilstoši tam “kultūrainavu” iespējams lietot vispārējā nozīmē,

pielāgojot to dažādiem gadījumiem – gan attiecībā uz Latviju kopumā, gan konkrētu vietu ainavām (Melluma 2012). Cilvēku darbības rezultātā, izveidojot, paplašinot un attīstot savu dzīves telpu, veidojas kultūrvēsturiskā ainava, kuras robežas savukārt rāda sociālās vides un dabas vides robežas (Šnē 2002, 98).

Reģionālā un vietas mēroga izpratne ainavas izpētē ir viens no galvenajiem metodoloģiskajiem soļiem, lai liela mēroga vēsturiskos notikumus varētu izvērtēt kopā ar atsevišķo, vietu mēroga notikumiem. Latvijas teritorijā ir minamas vairākas vietas, kuras sakopo īpašas dabas un kultūrvēsturiskās ainavas vērtības un kurām cilvēki laika gaitā ir piešķirušī īpašu nozīmi. Kā pētniecības objekts izvēlēta viena no tām – Tērvetes arheoloģiskais komplekss. Tērvetes kultūrainava, izmantojot ainavu arheoloģijas metodes, pētīta kā konkrētu iedzīvotāju dzīves telpa, kas veidojusies noteiktā ģeogrāfiskā novietojumā un vēsturiskā kontekstā.

2022. gadā izstrādāts maģistra darbs “Tērvetes reģiona kultūrainavas attīstība dzelzs laikmetā un viduslaikos” (Milgrāve 2022). Raksts veidots, balstoties uz maģistra darba atziņām. Raksta mērķis ir, balstoties uz vēlā dzelzs laikmeta apdzīvotības liecībām, rekonstruēt Tērvetes reģiona apdzīvotību šajā periodā. Darba uzdevumi: 1) Veikt Tērvetes reģionā esošo vēlā dzelzs laikmeta kultūrainavas vietu (dzīvesvietas, kapulauki, svētvietas u. c.) identificēšanu un lokalizēšanu, balstoties uz lietiskajiem un rakstītajiem avotiem. 2) Izmantojot ainavu arheoloģijas metodes, veikt Tērvetes reģiona apdzīvotības ainavu rekonstrukciju un raksturot tās dinamiku, intensitāti, funkcijas.

Vēlā dzelzs laikmeta arheoloģiskais materiāls un informācija interpretēta, izmantojot ainavu arheoloģijas metodes, un vizualizēta ģeogrāfiskās informācijas sistēmas (GIS) vidē, izmantojot tādas metodes kā vietu lokācijas analīze – izmantojot atrašanas un attāluma noteikšanas ar gaismu (LIDAR) datus, izveidota karte, kurā lokalizētas vēlā dzelzs laikmeta senvietas. Tāpat arī, lai izveidotu apdzīvotības karti, izmantota telpas pārredzamības analīze un sociālo tīklu analīze. Sociālo tīklu analīze ir nepieciešama, pētot, kā sabiedrības ir saistītas ar ģeogrāfisko telpu un to, kā tā tiek ietekmēta (Parcero-Oubiña et al. 2014). Tīkla analīzes galvenais mērķis ir noteikt un interpretēt attiecības un sakarības pētāmo ainavas faktoru starpā. Tā kā dati tiek iegūti telpā, tie tiek saukti par telpiskajiem tīkliem (Barthelemy 2014, 51–61). Šāda pieeja ir mēģinājums saprast ainavu no citas perspektīvas, proti, analizējot saikni starp vietām un vietu ģeogrāfisko tuvumu. Savukārt telpas pārredzamības analīze ĢIS lietotājiem paver iespēju atainot, kādas vietas un kādus arheoloģijas objektus iespējams redzēt no dažādiem skatu punktiem, un var droši apgalvot, ka tas ir viens no tuvākajiem mēģinājumiem rekonstruēt cilvēku pieredzi / redzējumu dažādos vēstures periodos (Verhagen 2017, 18).

TĒRVETES REĢIONA RAKSTUROJUMS

Pētījumā izmantota telpiski funkcionālā pieeja ainavu pētniecībā – ainavu robežās izveidojas un pastāv specializētas funkcionālas sistēmas, ko veido kāds objekts ar tam pakļauto apkārtni. Tā ir viena no pieejām ainavu pētniecībā, kas nozīmē, ka kādā noteiktā telpā šis objekts ir cilvēku darbības smagumcentrs. Vēsturiski par šādiem smagumcentriem var uzskatīt pilskalnus, tātad pilskalni tiek izvirzīti kā centrālie punkti reģiona ainavā. Jāatzīmē, ka ar Tērvetes reģionu saprotama teritorija, kas aptver Tērvetes pilskalnu 5 km rādiusā. Šī pieeja balstās 20. gs. 70. gados Kolina Renfrjū (*Colin Renfrew*) izstrādātajā modelī, kurā viņš izmanto Tīsenas poligonus (Renfrew 1979, 145–146), lai noteiktu teritoriju ap kādu centru un līdz ar to arī attiecīgā centra funkcijas. Tāpat arī 70. gados tika izstrādāta vietas teritoriālā analīze, pieņemot, ka zemkopju sabiedrībā aptvertās telpas lielumu noteica iespēja sasniegt noteiktus punktus tajā, nepatērējot vairāk kā vienu stundu – tas atbilst aptuveni 5 km (Roper 1979, 123).

Latvijas ainavu dažādību un reģionālās atšķirības nosaka ne tikai vēsturiskie laikposmi, bet arī dabas apstākļi un ģeogrāfiskais novietojums. Tērvetes reģions atrodas Zemgales līdzenumā. Šī līdzenuma virsa kopumā ir ļoti lēzens nolaidenums, kas atgādina amfiteātri. Atbilstoši šādam virsas reljefam Zemgales līdzenumā izveidojies radiāls upju tīkls (Lielupes ūdens baseins). Upes un upītes, kas Rietumzemgalē veido biezu tīklu, kā ūdens avots un sakaru orientieris, neapšaubāmi, ietekmēja dzīvesvietu veidošanās specifiku (Mugurēvičs, Vasks 2001, 39). Dziļāki upju ieleju posmi ir Zemgales līdzenuma nomalēs, kur upju ieleju dziļums sasniedz 15–30 m (Strautnieks 2007, 9). Viena no šādām upēm ar dziļām ielejām ir arī Tērvetes upe, tās veidotās ielejas ir dažādu ainavas elementu galvenās sasaistes vietas.

Lielupes baseinā liela nozīme ir zemes reljefa formas īpatnībām. Visā pētāmajā reģionā sastopami plakani un viļņoti līdzenumi, kā arī pauguraini areāli. Līdz ar to nevar teikt, ka Zemgalē ir tikai līdzenumi, īpaši tās rietumu daļā. Ir reljefs – pauguri, kur izvietoties arheoloģiskajiem pieminekļiem – pilskalniem.

Tērvetes reģiona apdzīvotību lielākoties noteicis ne tikai reljefs, bet arī augsne. Augsnes veidošanās apstākļu ziņā Zemgales līdzenumā sevišķa nozīme ir tam, ka augsnes cilmiežos ir daudz karbonātu (Pūriņš 1975, 96). Līdzās klimatiskajiem un ģeogrāfiskajiem apstākļiem, kas Zemgalē ir nedaudz citādi kā pārējā Latvijas teritorijā (siltāks un sausāks klimats, plašāki līdzenumi, lielākais upju tīkls), šeit iespējas nodarboties ar lauksaimniecību ir daudz labvēlīgākas nekā citās Latvijas daļās. Arheoloģiskais materiāls liecina, ka Zemgales līdzenumā lauksaimniecībā vispirms tika apgūtas zemes, kur ir labākie noteces apstākļi, – viļņotie līdzenumi rajona rietumos un dienvidrietumos, to skaitā Tērvetes reģions (Pūriņš 1975, 166). Kopumā

šīs klimata un reljefa iezīmes veicinājušas to, ka šajā reģionā iedzīvotājiem ir bijis izdevīgi apmesties, par ko liecina pakāpeniski pieaugošais senvietu skaits jau kopš bronzas laikmeta.

Latvijas historiogrāfijā ir pieņemts lokalizēt viduslaiku rakstītajos avotos minētās vietas pilskalnos, saskatot tajos atšķirīga mēroga teritoriālā iedalījuma vienību centrus (Mugurēvičs 1999, 54–91). Zemju centrus kā arheoloģiskās vietas iezīmē labi nocietināts pilskalns vai pilskalns, plašas apmetnes vai senpilsētas kultūrslānis pie pilskalna, viens vai vairāki kapulauki un vietas ar sakrālu nozīmi. Tiklus ap šādām vietām veidoja apkārtējo teritoriju zemes īpašnieki (Māgi 2020, 58). Attiecīgi dzīvesvietas, līdz ar to apdzīvotība veidojas ap pilskalnu. Turpmāk rakstā tiek izdalītas divas apdzīvotības struktūras: 1) Tērvetes pilskalna semiperifērija; 2) Tērvetes pilskalna perifērija.

TĒRVETES PILSKALNA SEMIPERIFĒRIJAS RAKSTUROJUMS

Lai gan dzelzs laikmetā ainava attīstās vienmērīgi bez lūzumpunktiem ainavā¹ un savā ziņā veido vienotu veselumu, katrā periodā izdalāmas atšķirīgas tendences apdzīvotības izplatībā un blīvumā, kā arī saimnieciskajā raksturā.

Vēlajā dzelzs laikmetā vērojams, ka visā Latvijas teritorijā būtiski pieaug pilskalnu nozīme. Laikā ap 1000. gadu Tērvetes pilskalnā norisinājušies sevišķi ievērojami pilskalna plakuma paplašināšanas un nostiprināšanas darbi. Uz laiku no 10. līdz 13. gs. Tērvetes pilskalnā attiecas augšējie trīs slāņi. Trešā slāņa laikā notikuši sevišķi ievērojami zemes darbi, lai paplašinātu pilskalnu un izbūvētu divas aizsardzības līnijas (Brīvkalne, Zagorskis 1960). Šī slāņa otrajā celtniecības kārtā (pirmā celtniecības kārtā, visticamāk, gājusi bojā ugunsgrēkā) vienā no celtnēm, spriežot pēc lielā skaitā atrasto lejamo formu jeb veidņu daļām, pusfabrikātiem un izejmateriāliem, atradusies darbnīca, kurā izgatavotas lejamveidnes (Bīrons, Mugurēvičs et al. 1974, 207).

Pastāvot naturālajai saimniecībai, amatnieki darbojās galvenokārt sociāli diferencētā sabiedrībā, strādājot pēc pasūtījuma, ražošanā valdīja roku darbs (Mugurēvičs, Vasks 2001, 328). Veidojoties lielākiem zemju centriem, ap tiem sāka koncentrēties arī amatnieciskā ražošana, daudzus priekšmetus sāka ražot masveida tirgum (Mugurēvičs, Vasks 2001, 328). Par to, ka Tērvetes pilskalns kalpoja kā tirdzniecības vieta, liecina atrastās piecas svairņu detaļas svēršanai (Banyte-Rowell, Buža, Ciglis et al. 2003, 75).

Vēlā dzelzs laikmeta otrajai pusei raksturīga priekšpiļu būvniecība. Tērvetē priekšpili pilskalna A pusē izbūvē 11. gs. (Jarockis 2001, 82).

Spriežot gan pēc ēku rakstura, gan senlietu atradumiem (Tērvetē par to, ka priekšpili izbūvētas darbnīcas amatniekiem, liecina senlietu atradumi, piemēram, tiģeļu fragmenti (Brīvkalne 1964, 93)), galvenokārt priekšpilis apdzīvoja nelauksaimniecisku nodarbošanos pārstāvji (amatnieki, tirgotāji utt.), jo viens no iemesliem priekšpiļu izbūvei, neskaitot aizsardzības funkciju pastiprināšanu, ir gadījumi, kad pašā pilskalnā saimniecības ēkām nepietika platības (Bīrons, Mugurēvičs et al. 1974, 209).

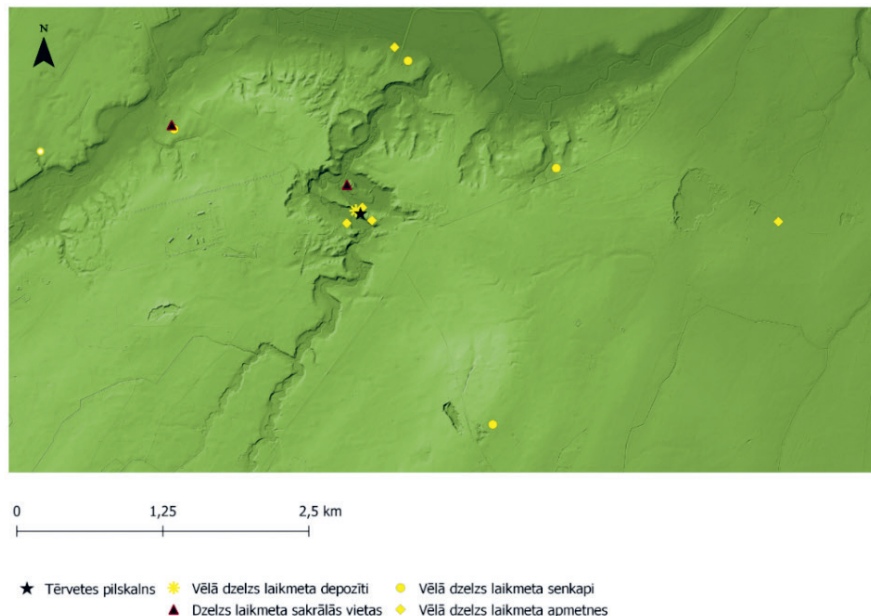
Par amatniecības centra paplašināšanos vēljā dzelzs laikmetā var liecināt arī apmetņu izbūve. Pilskalna Z pakājē apmetne pastāvējusi 12.–13. gs. (Brīvkalne 1953). Arī šajā apmetnē atrasti priekšmeti, kas liecina par amatnieku darbību, piemēram, ar 13. gs. datējamas lejamās māla karotes (Brīvkalne 1964, 93). Šajās apmetnēs darbojās rotkaļu, amatnieku darbnīcas, tāpat arī atrodami koka, ādas, kaula izstrādājumi (Brīvkalne 1964, 97).

Vēljā dzelzs laikmetā, ar 10. gs., izveidojas apmetne otrpus Tērvetes upītei – Īkšķišu apmetne. Apmetnē pie Īkšķišiem noskaidrots, ka te apdzīvotība pastāvējusi no 10./11. gs. līdz 13. gs. otrajai pusei (*RT zinātniskajai sesijai par 1960. g. arheoloģiskām un etnogrāfiskām ekspedīcijām* 1961, 4). Šī ir vienīgā apmetne tiešā pilskalna tuvumā, kas varētu nebūt saistīta ar amatniecību. Senlietu atradumu skaitā nav daudz, tāpēc arī nav skaidrs, vai tā tikusi apdzīvota visu gadu. Iespējams, ka šī apmetne bijusi daļēji sezonāla apdzīvota vieta, jo tikai daži no iedzīvotājiem, piemēram, amatnieki un kara draudzes biedri ar ģimenēm, pastāvīgi uzturējās apmetnēs, kas ir tuvāk pilskalnā – ziemeļu pakājē un priekšpili.

Jāatzīmē arī tas, ka Tērvetes pilskalna tiešā tuvumā (ap 200 m no tā) atrodas Zviedru kalns jeb Svētkalns (sk. 1. att.²), 19. gs. arī saukts par Baznīckalnu, Veco kalnu. Nosaukums liecina, ka, iespējams, folklorā te ir saglabājusī liecības par sakrālo vietu, kas bija izveidota līdzās centrālajam pilskalnā. Emīlija Brīvkalne atzinusi, ka atsevišķas pilskalnā atsegtās bedres varbūt ir lietotas kulta vajadzībām (Brīvkalne 1959, 258). Var pieņemt, ka pilskalns kā centrālā vieta pildījusi arī kādu sakrālu funkciju apkārtējiem iedzīvotājiem (senvieta kalpojusi kā sanāksmju vieta u. c.).

Tērvetes pilskalna kā tirdzniecības un amatniecības centra darbība nekādā ziņā neizslēdza citas funkcijas, piemēram, būt par militāru posteni, politisko un sakrālo centru. Par militāro funkciju liecina mākslīgi veidotie nocietinājumi un ģeogrāfiskais novietojums. Tomēr izdevīgs ģeogrāfiskais novietojums un varenas nocietinājumu konstrukcijas vēl nenozīmē, ka galvenā funkcija pilskalnā konkrētā laika periodā ir militārā (Collis 1981, 55). Noraidāma vai reizēm pat vispār tiek noliegta (Collis 1981, 75) pilskalnu un konfliktu savstarpējās saistības absolutizēšana, kas vērojama, skaidrojot pilskalnu izcelšanās iemeslus (Šnē 2000, 41).

Centrālās vietas izvēle noteikti ir saistīta ne vien ar aizsardzības faktoru, bet arī ar pilskalna kā amatniecības un tirdzniecības centra izveidi.



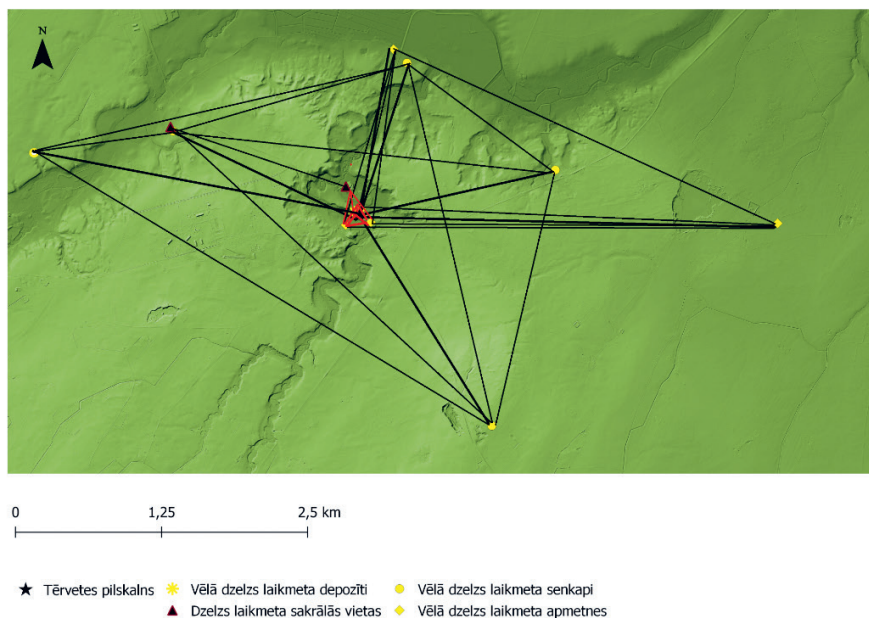
1. attēls. Vēlā dzelzs laikmeta senvietu izvietojums (karte sagatavota, par pamatu ņemot Latvijas Ģeotelpiskās informācijas aģentūras (LĢIA) LIDAR reljefa modeli. Izstrādājis: Ildze Milgrāve, 2022)

Figure 1. Location of cultural sites of the Late Iron Age (The map was prepared on the basis of the LIDAR terrain model of LGIA. Developed by: Ildze Milgrāve, 2022)

Ņemot vērā to, ka Tērvetes pilskalns izvēlēts ģeogrāfiski izdevīgā vietā – augstākajās kalnu virsotnēs ir vislabākā notece –, tas padara šo vietu vissausāko visā reģionā, tādējādi tā kļūst par izdevīgu vietu, kur vest un uzglabāt gan preces un labību, gan arī tirgoties. Šādu ģeogrāfiski izdevīgu vietu apdzīvošanai šis faktors, ja nav noteicošais, tad noteikti arī ir svarīgs.

TĒRVETES PILSKALNA PERIFĒRIJAS RAKSTUROJUMS

Vēlajā dzelzs laikmetā straujāka apmetņu attīstība pilskalna reģionā kļuva raksturīgāka, jo pilskalni ieguva aizvien lielāku nozīmi apdzīvotības organizatoriskajā struktūrā (Mugurēvičs, Vasks 2001, 191). Nepilnus 2 km attālumā no pilskalna lokalizējas Pļaviņu apmetne. Apmetnes kultūrslāņi starp akmeņiem daudz māla lausku, kādas sastopamas Tērvetes pilskalna 10.–13. gs. slāņos. Spriežot pēc apkārtnes reljefa un atradumu rakstura, apmetne varētu būt vēlā dzelzs laikmeta neliela ciema vieta (Atgāzis 1977).



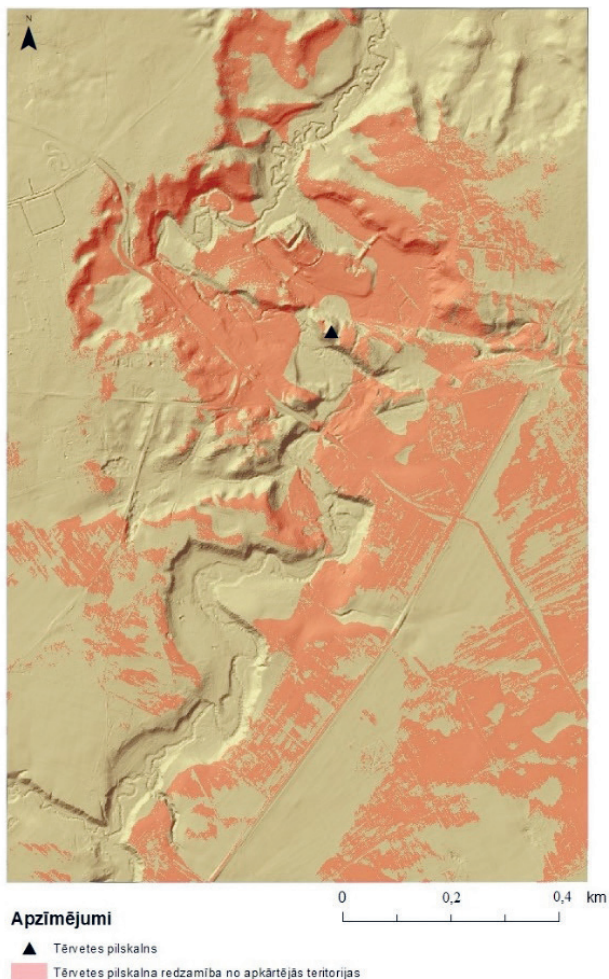
2. attēls. Vēlā dzelzs laikmeta tīkli (karte sagatavota, par pamatu ņemot LĢIA LIDAR reljefa modeli. Izstrādājusi: Ildze Milgrāve, 2022)

Figure 2. Social networks of the Late Iron Age (The map was prepared on the basis of the LĢIA LIDAR terrain model. Developed by: Ildze Milgrāve, 2022)

Tai blakus izvietojas Pļaviņu senkapi, kas pierāda to, ka apmetņu iedzīvotāji savus mirušos apglabāja vien pāris simtu metru attālumā no savas dzīves vietas³. Pļaviņu senkapi ir šobrīd vienīgā atklātā vistuvāk Tērvetes pilskalnam esošā apbedījumu vieta, taču šie senkapi pilskalna iemītniekiem, jādoma, bijuši par tālu un ir saistāmi galvenokārt ar Pļaviņu apmetnes iedzīvotājiem.

Nedaudz tālāk, apmēram 4 km no pilskalna, atrodas ar vēlo dzelzs laikmetu datējama Gauriņu apmetne (Atgāzis 1977, 1978). Vērojams, ka vēlajā dzelzs laikmetā apdzīvotība aizvien vairāk sāk izvietoties arī uz austrumiem no pilskalna, nevis tikai uz rietumiem no tā – kā tas galvenokārt ir vidējā dzelzs laikmetā. Iespējams, tas saistāms ar zemju apgūšanu, pieaugot iedzīvotāju skaitam.

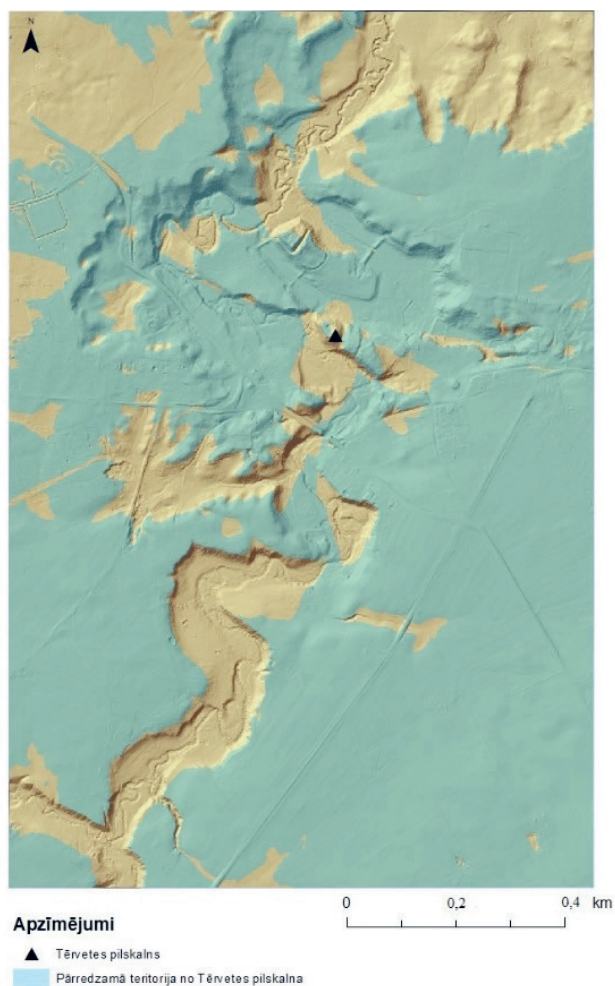
Lai gan vērojams, ka vēlajā dzelzs laikmetā parādās vairākas jaunas senvietas, joprojām var runāt par ainavas pēctecīgumu, jo tiek izmantoti tie paši senkapi, kas vidējā (5.–9. gs.) vai pat agrajā dzelzs laikmetā (2.–5. gs.). Vēlā dzelzs laikmeta sākumā apbedīšana turpinās Stūru senkapos (agrā dzelzs laikmeta uzkalniņos kopš 6. gs. apbedījumi tiek ierakti, līdz ar to, parādot sava veida saikni ar iepriekš apbedītajiem). Tāpat arī Līgu senkapos – lai gan grūti datējami, savrupatradumi liecina par apbedīšanu no agrā līdz vēlajam dzelzs laikmetam (Atgāzis 1977).



3. attēls. Tērvetes pilskalna redzamība no apkārtējās teritorijas (reljefa modeļa karte veidota, izmantojot LĢIA LIDAR pieejamos LAS datus. Izstrādājusi: Ildze Milgrāve, 2022)

Figure 3. Visibility of Tērvete hillfort from the surrounding area (the map of the relief model was created using the LAS data available from the LIDAR of LGIA. Developed by: Ildze Milgrāve, 2022)

Minētās apmetnes un senkapi saistīti ar pilskalnu vienā tīklā (sk. 2. att.), jo apmetnēs dzīvojošie tuvumā esošajos senkapos apglabātie iedzīvotāji no tuvākās apkārtnes uz pilskalnu devušies kā maiņas jeb tirgus vietu, kas bija arī ģeogrāfiski izdevīga, ņemot vērā, ka pilskalns bijis pamanāms no tālas apkārtnes (sk. 3. att.). Tāpat arī apkārtnes iedzīvotāji, iespējams, piedalījušies iespaidīgajos pilskalna nostiprināšanas un pārbūves darbos, kas noritējuši vēlajā dzelzs laikmetā, tādā veidā iegūstot ne tikai pulcēšanās



4. attēls. Pārredzamā teritorija no Tērvetes pilskalna (reljefa modeļa karte veidota, izmantojot LĢIA LIDAR pieejamos LAS datus. Izstrādājusi: Ildze Milgrāve, 2022)

Figure 4. The visible area from Tērvete hillfort (The map of the relief model was created using the LAS data available from the LIDAR of LĢIA. Developed by: Ildze Milgrāve, 2022)

vieta, bet arī patvērumu briesmu brīdī viensētu un ciemu iedzīvotājiem. Savā ziņā šeit ir vērojama identitātes rašanās, kas saistāma ne tikai ar ģimeni, bet arī zemi. Pulcēšanās vieta briesmu brīdī bija nepieciešama – joprojām pieaugošās vietējo tautu savstarpējās nesaskaņas izraisīja lielākus un mazākus karus (Mugurēvičs, Vasks 2001, 310). Indriķa hronikā autors pilskalna novadu pielīdzina kilegundai. Ziemeļkurzemē par kilegundām dēvēja apdzīvotas vietas, ka bija pielīdzināmas ciemiem vai kara draudzes

teritorijai (Mugurēvičs, Vasks 2001, 367). Vēlajā dzelzs laikmetā var runāt par zemju, kuras tiek minētas 13. gs. rakstītajos avotos, teritoriju. Par šādu novadu robežu varēja būt to māju un apmetņu iedzīvotāji, kuri piedalījās kopīgos kara gājienos un kā pulcēšanās vietu izmantoja pilskalnu. Pilskalni, kā zināms, bija ģeogrāfiski izdevīgi, jo no tiem pavērās tāli un plaši skati uz apkārtējo teritoriju (sk. 4. att.) un briesmu gadījumā, šādā lielākā, stipri nocietinātā vietā varēja pulcēties daudz aizstāvju. Precīzi gan novadu robežas, kādas atrodamas rakstītajos avotos, nav iespējams atlikt. Tās bija mūžīgi mainīgas un atkarīgas no iedzīvotāju skaita apkārtējā teritorijā.

SECINĀJUMI

Tērvetes reģiona kultūrvēsturiskā ainava ir viena no vairākām vietām Latvijas teritorijā, kura sakopo īpašas dabas un kultūrvēsturiskās vērtības. Senkapu un dzīvesvietu koncentrēšanās Tērvetes apkārtnē rāda, ka Tērvetes pilskalna izvirzīšanās Tērvetes reģionā kā saimnieciskam centram ir likumsakarīga. Reģionā vērojama ilga apdzīvotības nepārtrauktība – Tērvetes reģions apdzīvots kopš bronzas laikmeta un pieredzēja nepārtrauktu ainavas attīstību līdz pat 13. gs.

Vēlajā dzelzs laikmetā pilskalnus vērojama funkcionālās nozīmes dažādība un mainīgums. Tērvetes pilskalns kalpoja kā centrālā vieta tiklu struktūrā un saistāma ar visas sabiedrības darbībām, tajā koncentrējās vairākas sociālās funkcijas – pilskalns bija gan saimnieciskās dzīves centrs, maiņas un tirgus vieta, gan arī amatniecības centrs, sasaistot apmetnēs dzīvojošos apkārtējos iedzīvotājus vienā tīklā. Pilskalna kā amatniecības un tirdzniecības centra nozīmi, kā arī tā militārās aizsardzības funkciju pastiprina tā ģeogrāfiski izdevīgā atrašanās vieta. Nenoliedzami, aizvien pieaugošo konfliktu dēļ pilskalns aktīvi pildīja aizsardzības funkciju – kara draudzes un 13. gs. rakstītajos avotos minētie karavadoņi sezonāli apmetās pilskalnā vai tā tiešā tuvumā – semiperifērijā. Tērvetes pilskalns sezonas laikā varētu dot patvērumu lielam skaitam apkārtnes iedzīvotāju, taču grūti noticēt, ka ap tiem esošās ierobežotās aramzemes varētu nodrošināt visus šos cilvēkus ar nepieciešamajiem krājumiem visu gadu. Tik daudz cilvēku šajos pilskalnus pulcējās, iespējams, tikai dažos mēnešos, savukārt pārējā gada laikā iedzīvotāju skaits varētu samazināties vairākas reizes.

Tērvetes pilskalns dzelzs laikmetā bija svarīgs elements apkārtnes iedzīvotāju veidotajā ainavā. Tas bija punkts ainavā, kas bija redzams no daudzām lokācijām apkārtnē un kalpoja kā vizuāls orientieris. Mazā distance starp apmetnēm ap pilskalnu vēlajā dzelzs laikmetā liek domāt, ka tās veido vienotu kompleksu – pilskalna tuvumā atradās vairākas apmetnes, kas izvietotas t. s. teritorijas semiperifērijā. Reģiona iedzīvotāju mājvietas

visbiežāk izvietojās apmēram 2–3 km attālumā no pilskalna. Tas norāda uz to, cik ļoti pieauga pilskalna kā centrālās vietas funkcijas, cilvēkiem dodoties uz pilskalnu gan ikdienā, gan krīzes brīžos. Visas struktūras – gan centrs, gan semiperifērija un perifērija – atradās savstarpējā mijiedarbībā, vienlaikus saglabājot autonomiju.

PATEICĪBAS

Raksts izstrādāts LZP FLPP projektā Nr. Izp-2021/1-0163 “Apbedīšanas tradīcijas ainavā: Latvijas teritorija dzelzs laikmetā (1.–1200. g.)”. Raksta pamatā ir autorei maģistra darbs “Tērvetes reģiona kultūrainavas attīstība dzelzs laikmetā un viduslaikos” (Latvijas Universitāte, 2022), darba zinātniskais vadītājs – profesors Andris Šnē.

IZMANTOTO AVOTU UN LITERATŪRAS SARAKSTS

AVOTI

- Arheoloģiskie izrakumi Mūkukalna, Oliņkalna un Tērvetes pilskalnās, kā arī Pungu, Jaunpiebalgas un Līepenes kapulaukos 1960. gadā, 1961. *Referātu tēzes (RT) zinātniskai sesijai par 1960. g. arheoloģiskām un etnogrāfiskām ekspedīcijām*. Rīga: LPSR ZA Vēstures institūts, 3–7.
- Atgāzis, M. *Pārskats par arheoloģisko pieminekļu apzināšanu Dobeles rajonā un aizsardzības izrakumiem Anšķīnu senkapos 1977. gadā*. LU Latvijas vēstures institūta Arheoloģisko materiālu krātuve, VIAA: 374.
- Brīvkalne, E. *Arheoloģiskie izrakumi Tērvetes pilskalna ziemeļu piekāvē 1952. g. un 1953. g.* LU Latvijas vēstures institūta Arheoloģisko materiālu krātuve, VIAA: 14.
- Brīvkalne, E., Zagorskis, F. *Arheoloģiskie izrakumi Tērvetes pilskalnā un senpilsētā pie Īkšķiņiem 1960. gadā*. LU Latvijas vēstures institūta Arheoloģisko materiālu krātuve, VIAA: 122.
- Collis, J., 1981. A theoretical study of hill-forts. Guilbert, G., ed. *Hill-fort studies: essays for A. H. A. Hogg*. Leicester: Leicester University Press, 66–76.

LITERATŪRA

- Banyte-Rowell, R., Buža, Z., Ciglis, J. et al., 2003. *Zemgaļi senatnē*. Rīga: N.I.M.S.
- Barthelemy, M., 2014. Discussion: Social and spatial networks. *Les Nouvelles de l'Archéologie*, 135, 51–61.
- Bīrons, A., Mugerēvičs, Ē., Stubavs, A., Šnore, E., red., 1974. *Latvijas PSR arheoloģija*. Rīga: Zinātne.
- Brīvkalne, E., 1959. *Gorodishhe Tervete i ego istoricheskoe znachenie. Voprosy jetnicheskoj istorii narodov Pribaltiki*. Moskva: Po dannym arheologii, jetnografii i antropologii.
- Brīvkalne, E., 1964. Daži amatniecības darinājumi Tērvetes pilskalnā. *Arheoloģija un etnogrāfija*, 6. Rīga, 85–104.
- Jarockis, R., 2001. Geographical Situation, Chronological Development and Early Economy. A comparative analysis of two hillfort-settlement complexes in Semigallia 900–1400 AD. *Lübeck Style? Novgorod Style? Baltic Rim Central Places as Arenas for Cultural Encounters and Urbanisation, 1100–1400 AD*. Rīga: Nordik.

- Mägi, M., 2020. Political Centres or Nodal Points in Trade Networks? Estonian Hillforts Before and After the Thirteenth-Century Conquest. Mänd, A., Tamm, M., eds. *Making Livonia. Actors and Networks in the Medieval and Early Modern Baltic Sea Region*, 48–69.
- Melluma, A., 2012. Latvijas ainavās ieejot. Pieejams: <https://www.vestnesis.lv/ta/id/243203> (skatīts 20.04.2022.).
- Melluma, A., 2017. *Kuldīga: laiki, ainava, cilvēki*. Rīga: Zinātne.
- Milgrāve, I., 2022. *Tērvetes reģiona kultūrainavas attīstība dzelzs laikmetā un viduslaikos*. Rīga: LU.
- Mugurēvičs, Ē., 1999. Novadu veidošanās un to robežas Latvijas teritorijā (12.–16. gs. vidus). Caune, A., red. *Latvijas zemju robežas 1000 gadus*. Rīga: Latvijas vēstures institūta apgāds, 54–91.
- Mugurēvičs, Ē., Vasks, A., red., 2001. *Latvijas senākā vēsture. 9. g. t. pr. Kr.–1200. g.* Rīga: Latvijas vēstures institūta apgāds.
- Parcero-Oubiña, C., Criado-Boado, F., Barreriro, D. *Landscape Archaeology*. Pieejams: https://link.springer.com/referenceworkentry/10.1007%2F978-1-4419-0465-2_264 (skatīts 15.01.2022.).
- Pūriņš, V., red. 1975. *Latvijas PSR ģeogrāfija*. Rīga: Zinātne.
- Renfrew, C., 1979. Exploring dominance: predicting polities from centres. Renfrew, C., Cooke, K., eds. *Transformations: mathematical approaches to culture changes*. New York: Academic Press, 145–160.
- Roper, D. C., 1979. The Method and Theory of Site Catchment Analysis: A Review. *Advances in Archaeological Method and Theory*, 2, 119–140.
- Strautnieks, I., 2007. Reljefs Lielupes baseina rietumdaļā. Ģ. Eliasa Jelgavas vēstures un mākslas muzejs. Raksti III. Starptautiskās zinātniskās konferences “Lielupes upes baseins: kultūrvēsturiskā nozīme un ģeogrāfiskais faktors, kopīgais un atšķirīgais” referāti. Jelgava, 3.–12. lpp.
- Šnē, A., 2000. Agrās pilsētas, rezidences, nocietinājumi... Dienvidaustrumlatvijas dzelzs laikmeta pilskalni sociālpolitiskā kontekstā. *Arheoloģiskie pieminekļi, arheoloģiskās vietas*. Rīga: Valsts Kultūras pieminekļu aizsardzības inspekcija, 40–61.
- Šnē, A., 2002. *Sabiedrība un vara: sociālās attiecības Austrumlatvijā aizvēstures beigās*. Rīga: Intelekts.
- Verhagen, P., 2017. Spatial Analysis in Archaeology: Moving into New Territories. *Digital Geoarchaeology. New Techniques for Interdisciplinary Human-Environmental Research*. New York: Springer, 11–25.

ATSAUCES UN SKAIDROJUMI

- ¹ Jaunas ainavas sāk veidoties vēstures gaitas pārmaiņu brīdī, un to veidošanās iekšējā nepieciešamība saistīta ar sociālo un ekonomisko apstākļu maiņām u. c. Ainavas veidojušās un attīstījušās gadsimtu gaitā, taču process nav bijis vienmērīgs. Dažādu apstākļu ietekmē ainavu attīstības gaitā notikuši lūzumi (kari, politiskās un ekonomiskās situācijas maiņas u. c.), kas ietekmējuši ainavu attīstības turpmāko gaitu.
- ² Līgu kultakmens un Svētikalns ir vienīgās sakrālās vietas, kas atzīmētas senvietu kartē, jo, lai gan precīzi tās nav iespējams datēt, tās ir iespējams piesaistīt kādai konkrētai senvietai, kas šajā gadījumā ir Līgu senkapi un Tērvetes pilskalns.
- ³ Attālums starp apmetni un kapulauku dzelzs laikmetā zemgaļu teritorijās tipiski svārstās no vairākiem desmitiem metru līdz 1–2 km (Banyte-Rowell, Buža, Ciglis et al. 2003, 39).

DEVELOPMENT OF CULTURAL LANDSCAPE IN THE VICINITY OF TĒRVETE DURING THE LATE IRON AGE (THE 9TH–13TH CENTURIES)

ILDZE MĪLGRĀVE

Mg. hist., expert at Institute of Latvian History, University of Latvia

E-mail: ildze.milgrave@lu.lv

ABSTRACT

The relevance of this work stems from the fact that detailed studies of the cultural landscape of historical regions in Latvia are very rare, and no in-depth work is available on Tērvete. The aim of the article is to reconstruct the settlement of the Tērvete region in the Late Iron Age based on the evidence of the Late Iron Age. The work is based on the identification and localisation of cultural sites in the Tērvete region, based on material and written sources. The author places particular emphasis on features such as the centrality of sites. This is one of the approaches in landscape research, which means that functional systems are formed by an object with its surroundings, and in a certain space this object is the centre of gravity of human activity, in this case – the Tērvete hillfort.

Keywords: Tērvete region, the late Iron Age, landscape archaeology, central-place theory, analysis of social networks.

SUMMARY

Understanding the regional and local scale in landscape research is one of the key methodological steps in order to assess large-scale historical events and their impact together with individual, local-scale events. The aim of this paper is to reconstruct the settlement of the Tērvete region in the Late Iron Age based on the archaeological evidence of Late Iron Age. The paper identifies and locates the cultural landscape of the Tērvete region based on material and written sources. The author places particular emphasis on features such as the centrality of sites. This is one of the approaches in landscape research, which means that functional systems are formed by an object with its subordinate or attached surroundings, and in a certain space this object is the centre of gravity of human activity, in this case – the Tērvete hillfort. The theme of the paper is a topical issue for cultural heritage management. Diverse cultural landscapes form an important part of Latvia's heritage and serve as a testimony to the past and present

relationship between man, the natural environment and his own creation. Secondly, the interest of the topic is determined by the fact that there are relatively few scientific studies on Latvian regional landscapes and no in-depth reconstruction of the cultural landscape of Tērvete has been carried out so far. Archaeological sources suggest that the Tērvete hillfort served as a place of exchange, market and craft centre in the Late Iron Age, linking the surrounding population into a single network. The short distance between the settlements around the hill in the Late Iron Age implies that they form a single complex: the settlements are located in the semiperiphery of the site, while the dwellings of the inhabitants of the region are located approximately 2–3 km from the mound, i.e. on the periphery of Tērvete hillfort.