

# ARHEOLOĢISKĀS LIECĪBAS PAR SKANDINĀVU VIKINGIEM VENTAS LEJTECĒ 9.–11. GS.

KASPARS MARKUS MOLLS

*Bc. hist.*, Latvijas Universitātes Latvijas vēstures institūta laborants

E-pasts: [kaspars.molls@lu.lv](mailto:kaspars.molls@lu.lv)

## ANOTĀCIJA

---

Pēdējo trīsdesmit gadu laikā Ventas krastos atklāta virkne arheoloģisko liecību, kas attiecināmas uz vikingu laikmetu. Atradumi norāda uz kultūru un tirdzniecības sakariem reģionā un ļauj definēt Ventu kā ūdensceļu. Raksta mērķis ir konstatēt Ventas lejtecē skandināvu vikingu laikmetam piederīgās arheoloģiskās liecības un to funkcijas ūdensceļa kontekstā. Secināts, ka vikingu klātbūtne Ventas lejtecē pamatā saistāma ar tirdzniecības sakariem, amatniecību, kā arī veidoti nocietinājumi, lai uz laiku apmestos, par ko liecina trīs uz skandināvu vikingiem attiecināmi pilskalni, divi kapulauki un četras lokācijas, kurās konstatējams ar skandināvu vikingu tirdzniecību un amatniecību saistīts inventārs.

**Atslēgvārdi:** skandināvu vikingi, vikingu laikmets, Venta, tirdzniecība, ūdensceļš.

## IEVADS

Ziemeļeiropas historiogrāfijā un dzelzs laikmeta pētījumos 9.–11. gs. tiek izdalīts kā vikingu laikmets. Šajā laikā tika izvērsti skandināvu tirdzniecības kontakti un sirojumi, kas skāra arī Austrumbaltijas reģionu, kas tomēr publikācijās ļoti virspusēji tiek atspoguļota kā vikingu ietekmes reģionam piederošs. Pēdējo gadu pētījumos kaimiņzemēs (Māgi 2018) secināts, ka vikingi mūsdienu Baltijas valstu teritorijās bija klātesoši daudz plašāk par līdz šim historiogrāfijā pausto. Par daudzsološāko reģionu tā ģeogrāfiskā novietojuma dēļ uzskatāma Kurzeme, taču Kurzemes reģiona nepieejamības pētniecībai padomju okupācijas laikā dēļ radušies nepatiesi priekšstati par Austrumbaltijas lomu vikingu laikmeta ūdensceļu kontekstā.

## 1. tabula. Vikingu laikmeta arheoloģisko liecību Ventas lejtecē uzskaitījums

Table 1. List of Viking age archaeological evidence on the lower reaches of the River Venta

Nr.	Objekts/senlieta	Vieta	Apraksts
1.	Lāčgalvas sakta	Ventspils Skolēnu jaunrades nams	VVM 30141 – Gotlandē veidota lāčgalvas sakta
2.	T tipa zobens	Ventspils (Nerman 1929, 76)	T tipa vikingu zobens ar sudraba un zelta inkrustāciju
3.	Dokupes atradumi	Pie Dokupes	VVM 30741 – Gotlandē veidota kārbīnsakta, VVM 30173 – atsvariņš
4.	Pasiekstes atradumu vieta	Pasiekstes ciems, Vārves Striķu senkapi, Bēķu viduslaiku kapsēta	Senlietu atradumi no 1. g. t. p. m. ē. –16./17. gs. m. ē., tai skaitā arī virkne vikingu senlietu (sk. pie nepublicētajiem avotiem)
5.	Zūru atraduma vieta	Zūras	Tirdzniecības inventārs, t. s. imitēts vikingu četrpadsmitskaldņu atsvariņš
6.	Ventavas atradumu vieta	Ventava	Vikingu četrpadsmitskaldņu atsvariņš, sudraba dirhēms, sudraba stienītis u. c. senlietas
7.	Lagzdīnes pilskalns	Lagzdīnes pilskalns	Pilskalns ar vikingu laikmeta pilskalniem tipisku formu, viens vikingu jostas sprādzes atradums
8.	Pabērzkalna pilskalns, Priednieku apmetne un senkapi	Pie Jaunbērzkalnu un Priednieku mājām	Apbedījumos vikingu senlietu materiāls – bruņurupuču saktas, aproces ar likloču ornamentu, atsvariņi u. c.
9.	Lapsu senkapi	Pie Lapsu mājām	Seši vikingu ugunsapbedījumi ar senlietu materiālu no Gotlandes
10.	Bruņurupuču saktas atradums	Pie Vēversātu mājām	Uz vietas darināta Gotlandes senlietu materiālam tipiska bruņurupuču sakta
11.	Veckuldīgas pilskalns	Veckuldīgas pilskalns	Pilskalns tiešā tuvumā pie Lapsu senkapiem, netālu atrastas arī vairākas vikingu arheoloģiskajam materiālam tipiskas senlietas
12.	Savrupatradumi pretī Veckuldīgas pilskalnam	Pretī Veckuldīgas pilskalnam, Ventas otrā pusē	Vikingiem tipiska jostas sprādze un apģērba aķītis
13.	Kuldīgas apmetnes vieta	Kalnamiests, Kuldīga	Potenciāla, vikingu ietekmē tapusi amatnieku tirgotāju apmetne jeb vīks

Kopš Latvijas Republikas neatkarības atjaunošanas 20. gs. 90. gados Kurzemes reģions ir kļuvis plašāk pieejams pētniecībai, kur Ventas kras-tos atrastas samērā daudz liecības saistībā ar vikingu darbību. Līdz šim vienīgais sistemātiskus pētījumus par Ventas ūdensceļu ir veicis Ēvalds Mugurēvičs (Mugurēvičs 2000), taču tagad, 20 gadus vēlāk, ir ievāktas vairāk arheoloģiskās liecības un veikta virkne pētījumu, kas paplašina zināmo liecību spektru, piemēram, savrupatradumi Pasiiekstes ciema vietā un Lapsu senkapu vikingu apbedījumi. Pētījums ir aktuāls arī kontekstā ar pēdējā laika populārajā kultūrā aktualizēto vikingu tēlu un arī Grobiņas skandināvu kolonijas tematiku.

Raksta ģeogrāfija aptver Ventas lejteci – reģionu no Ventas grīvas līdz Kuldīgai. Kuldīga ir vieta, kur ģeogrāfisko apstākļu dēļ mainās upes raksturs, tās gultne nomainās no dolomīta uz smilšakmeni, veidojot pārejas sliekšni, kas rezultējas ūdenskritumā. Kā arī vikingu darbības liecības visintensīvāk koncentrējas tieši šajā upes reģionā. Ventas baseinā uz dienvidiem no Kuldīgas liecības ir mazākā apjomā un vairāk ģeogrāfiski sadrumstalotas.

Vispārpieņemtajā Latvijas vēstures hronoloģijā nav izdalīts vikingu laikmets, tāpēc par pamatojumu izvēlēts Zviedrijas vikingu laikmeta hronoloģiskais dalījums (Price 2015, 321–322). Raksta tematika tiek pakārtota kā uz 9. gs.–11. gs. sākumu attiecināmais skandināvu vikingu senlietu materiāls un senvietas, kas pašreizējos priekšstatos nav raksturīgas lokālajai apdzīvotībai šajā laikā.

Raksta mērķis ir apkopot vikingu laikmeta arheoloģiskās liecības Ventas lejteces reģionā (sk. 1. tabulu un 4. att.) un konstatēt to potenciālo nozīmi Ventas ūdensceļa kontekstā. Lai apkopotu arheoloģiskās liecības, pētījumā izmantoti Ventspils muzeja un Kuldīgas novada muzeja krājumu arheoloģisko senlietu kolekcijās esošie materiāli, kā arī Nacionālā Kultūras mantojuma pārvaldes Pieminekļu dokumentācijas centra dokumenti. Liecību identificēšanai kā atbilstošām vikingu laikmeta liecību klāstam izmantotas Lēnas Tunmarkas-Nilenas (*Lena Thunmark-Nylén*) un Marikas Megi (*Marika Mägi*) publikācijas.

## VENTAS GRĪVA, PASIEKSTES CIEMA VIETA UN DOKUPE

Pirmā vieta, kur reģionā zināmas vikingu laikmeta liecības, ir Ventspils, kur Skolēnu jaunrades nama celtniecības laikā atrasta lāčgalvas sakta (Čukovs, Štrumfa, Vijups 2009) (sk. 1.1. att.), kā arī pēc Birgera Nermana ziņām, pilsētā atrasts skandināviem raksturīgs T tipa zobens ar ornamentētu zelta un sudraba inkrustāciju (Nermann 1929, 76). Tās ir liecības par cilvēku darbību Ventspilī pirms pilsētas izveidošanās. Abas senlietas atrastas kā savrupatradumi un neliecina par apmetnes vietas esamību Ventspils pilsētas



1. attēls. Vikingu senlietas Ventspilī un pie Dokupes (foto: Armands Vijups): 1 – bronzas lāčgalvas sakta (VVM 30141); 2 – bronzas kārbņšakta (VVM 30741)

Figure 1. Viking artefacts in Ventspils and Dokupe (photo: Armands Vijups): 1 – Bronze bear head brooch (VVM 30141); 2 – Bronze box brooch (VVM 30741)

vietā. To specifiskāk definēt aprūstina mūsdienu pilsētas apbūve. Vairāk secināt par šiem atradumiem nav iespējams, kamēr nav izvēsta plašāka pētniecība.

Nākamā vieta, kur zināmas vikingu darbības liecības, ir Pasieste. Pasiestes ciems atrodas Ventas upes ielokā 6 km no upes grīvas. Šeit atrodas Vārves Strīķu senkapi, kas, spriežot pēc tur veiktajiem arheoloģiskās izpētes darbiem, ir Baltijas somu kapulauks, kas izmantots no senākā dzelzs laikmeta līdz viduslaikiem (NKMP PDC 9159, 43). Netālu no Vārves Strīķu senkapjiem atrodas Bēķu viduslaiku kapsēta, taču nevienā no kapulaukiem nav zināmi skandināvu vikingu apbedījumi. Mūsdienās šajā apvidū ir dažas saimniecības un aparti lauki, ko regulāri pārmeklē mantrači. Šajā upes daļā savrupi atrastas vairākas senlietas. Daļa atradumu nonākusi Ventspils muzejā, to starpā gredzenu un citu senlietu pusfabrikāti (VVM 30894), tirdzniecības inventārs, piem., sudraba stieniši (VVM 30682/3; VVM 30139/1), svariņi un atsvariņi (VVM 30253/9; VVM 3146/18; VVM 30224/1), kā arī virkne citu senlietu, kas raksturīgas skandināvu vikingiem – bronzas apkalumi ar palmetveida ornamentiem (VVM 3119/34), jostu sadalitājgredzeni (VVM 30255/44), apģērba aķīši (VVM 30887/15) u. c. Par kontaktiem ar skandināviem Pasiestē ir liecības vismaz no 5. gadsimta, piemēram, bronzas stopsaktas loks ar apzeltījumu (VVM 30894).

Kā norāda gan igauņu pētniece Marika Megi, gan dāņu pētnieks Sērens Sindbeks (*Søren Sindbæk*) – liecības par bronzas liešanu un 9.–10. gs.

tirdzniecības inventāra atradumi diezgan droši liecina par tirdzniecības punkta esamību, jo lokālās agrāra rakstura apmetnēs ar bronzas amatniecību un tirdzniecību nenodarbojās (Māgi 2018, 96; Sindbæk 2008, 73). Tas liecina, ka Pasiestē eventuāli bija izveidojies tirgotāju amatnieku ciems, un atradumu plašais ģeogrāfiskais izvietojums upes ielokā liek domāt, ka tas bijis samērā liels. Arī otrā Ventas krastā pie Dokupes ir atrasta skandināvu kārbīnsakta un atsvariņš (Drabkova, Štrumfa, Vijups 2011) (sk. 1.2. att.), kas potenciāli norāda uz cilvēku darbību abos upes krastos.

Pasiestes un Dokupes senvietu raksturi, pētniecībā balstoties uz savrupatradumiem, ir spekulatīvi, un konkrētus secinājumus par to apmēru, funkcijām un potenciālo apbūvi nav iespējams konstatēt, toties atrastais materiāls liecina par eventuālu Ziemeļeiropas reģiona tirgotāju amatnieku darbības vietu 9.–10. gs.

## SAVRUPATRADUMI ZŪRU UN VENTAVAS APKĀRTNĒ

11 km no Pasiestes, pie Zūrām, kā savrupatradums atrasts pakavsak-  
tas skaldņotais gals, kas domāts, lai imitētu četrpadsmitskaldņu atsvariņu  
(NKMP PDC 110654-19 I, 3). Savukārt 10 km tālāk pie Ventavas atrasts  
oriģināls četrpadsmitskaldņu jeb kuboktaedra (*cubo-octahedra*) atsvariņš  
(VVM 30786) (sk. 2. att.). Šādi atsvariņi bija tipisks vikingu laikmeta  
tirdzniecības inventārs, kas kalibrēts svara sistēmai, ko izmantoja vairākās  
vikingu tirdzniecības vietās, piemēram, Birkā un Hedebijā (Pedersen 2008,  
148–152). Vēlāk Ventas ūdensceļā parādījās atšķirīgu tipu atsvariņi, kas  
bija kalibrēti citām Rietumeiropas mēra sistēmām. Tas nozīmē, ka vikingu



2. attēls. Vikingu četrpadsmitskaldņu atsvariņš no Ventavas (VVM 30786) (foto: Armands Vijups)

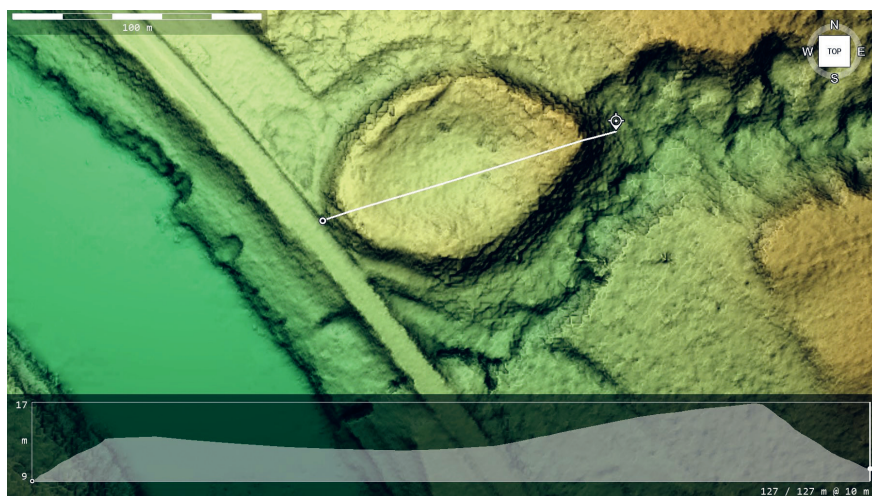
Figure 2. Viking cubo-octahedra weight from Ventava (VVM 30786), (photo: Armands Vijups)

ietekmē aizsākās svara mēru sistēmas izmantošana Ventas ūdensceļā. Atsvaņņu atradumi varētu liecināt par nelielu tirdzniecības punktu esamību pie Zūrām un Ventavas.

Abi atsvaņņi atrasti kopā ar citu tirdzniecības inventāru. Netālu no Ventavas atsvaņņa atrasta arī lībiešu 12. gs. bruņurupuču sakta un citi šī perioda atradumi (NKMP PDC 110654-19 I, 3), kas liecina, ka konkrētā vieta turpināja pastāvēt arī pēc vikingu darbības beigām, vismaz līdz 14. gs. Visticamāk, šie tirdzniecības punkti nebija apjomīgi, taču to atrašanās vietas varētu būt saistītas ar citu potenciālu Kurzemes ūdensceļu – Užavu, kas no abām vietām atradās 7 un 9 km attālumā un varētu iezīmēt satiksmes ceļu saskarsmes punktus. Kamēr nav veikta sistemātiska arheoloģiskā materiāla analīze, Užavas kā ūdensceļa definēšana pašlaik ir tikai spekulatīva.

## LAGZDĪNES PILSKALNS

Netālu no Piltenes atrodas Lagzdīnes pilskalns, kas virzienā no upes grīvas uz dienvidiem ir pirmā zināmā nocietinājuma vieta Ventas lejtecē. 1967. g. Ēvalds Mugurēvičs veicis pārbaudes izrakumus, kur konstatējis 1,8 m biezu



3. attēls. Lagzdīnes pilskalna 3D modelis ar profila informāciju (izstrādājis: Gatis Kalniņš. Pieejams: <https://www.latvijas-pilskalni.lv/lagzdines-pilskalns/> (skatīts: 14.07.2023.))

Figure 3. Lagzdīne hillfort 3D model and profile information (developed by: Gatis Kalniņš. Available: <https://www.latvijas-pilskalni.lv/lagzdines-pilskalns/> (last viewed: 14.07.2023.))

kultūrslāni, kas attiecināms uz senāko un agro, kā arī vēlo dzelzs laikmetu (Mugurēvičs 1968, 68). Lagzdīnes pilskalnā savrupi atrasti skandināvu vikingiem raksturīgi bronzas jostas sprādzes un dzelzs makšķerāķa savrupatradumi (NKMP PDC 9146, 11). Arī pilskalna vaļņa bļodveida forma ir raksturīga skandināvu nocietinājumiem (sk. 3. att.), kas ir samērā izplatīti Igaunijā, īpaši Sāremā. Kurzemē vēl viens līdzīgas formas pilskalns ir Kundos, kuram piegulošajā kapulaukā konstatēti 9.–10. gs. skandināvu vikingu apbedījumi (Lūsēns 2018, 68–72). Pilskalna ģeogrāfiskais novietojums attiecībā pret upi un liecības par tam piegulošu apmetni liecina par analogijām ar citām Baltijas jūras reģiona vikingu laikmeta apmetnes vietām. Pēc pētījumiem Sāremā un Zviedrijā var secināt, ka arī Lagzdīnes pilskalns ir vieta ar potenciālu ostas vietu. Šai ostas vietai drīzāk piedēvējama militāra rakstura, nevis tirdzniecības funkcija (Māgi 2010, 180).

Ņemot vērā, ka Lagzdīnes pilskalnā nav veikti plaši arheoloģiskie izrakumi, ir grūti spriest par pilskalnu apdzīvotāju etnisko piederību, tuvākajā apkārtnē nav arī zināms neviens skandināvu vikingu apbedījums. Netālu no pilskalna atrodas Dzikļu senkapi, taču pēc arheoloģiskā materiāla kapulauks saistāms ar Baltijas somiem (NKMP PDC 9176, 15). Iespējams, pilskalns ticis ierīkots kā vietējais pārvaldes centrs, taču pašlaik pieejamās arheoloģiskās liecības nesniedz pietiekami skaidru atbildi. Pēc vikingu aiziešanas no Lagzdīnes pilskalnu pārņēmuši kurši.

## **PABĒRZKALNA PILSKALNS UN PRIEDNIEKU APMETNE UN SENKAPI**

4,5 km uz dienvidiem no Lagzdīnes pilskalna atrodas Pabērzkalna pilskalns ar tam piegulošo Priednieku apmetni un senkapiem. Pilskalns izveidots divos paralēlos smilšu kāpu sanesumos. Dabas reljefa izmantošana liecina par mērķi ātri nocietināties. Priednieku apmetnē Ventas krasta noskalojumos Eduards Šturms 20. gs. 30. gados atklājis vairākas skandināvu senlietas. Blakus apmetnei atrodas ar 9.–10. gs. datētie Priednieku senkapi. Ēvalds Mugurēvičs Pabērzkalna pilskalnu saista ar Snores Sturlsona pierakstītajā Olava Svētā sīgā atspoguļoto motīvu, kurā Upsālas valdnieks Ēriks Emundsons cēlis nocietinājumus kuršu zemēs 9. gs. 60. gados. Tas varētu liecināt par skandināvu mēģinājumu ātri nocietināties, lai varētu uzspiest savu kundzību un ievākt meslus (Mugurēvičs 2000, 80). Taču šajā kontekstā neskaidra ir tuvumā esoša vēl viena pilskalna – Lagzdīnes – esamība, kas neattaisno Pabērzkalna pilskalnam šādas funkcijas nepieciešamību.

Priedniekos atrastas divas bruņurupuču saktas, kas datētas ar 9. gs. beigām – 10. gs., kurām analogas atrastas arī Birkā un citur kontinentālajā

Zviedrijā. Daudzas šī tipa saktas atrastas arī Daugavas lejtecē, taču tās ir piederīgas citam variantam, kas norāda uz atšķirīgu izcelsmi (Spirģis 2006, 62–63). Priedniekos arī atrastas masīvās aprocas ar sašaurinātiem galiem un horizontālu cilpu ornamentu. Šādas aprocas zināmas arī Kundu un Lapsu senkapos un Tārgales pagastā. Tās raksturīgas Ventas ūdensceļam, Daugavas ūdensceļā tādas nav atrastas. Baiba Vaska norāda, ka konkrētās aprocas varētu būt vietējās izcelsmes (Vaska 2019, 246). Tas liecina, ka vikingsi Ventas lejtecē ne tikai tirgojās, bet arī nodarbojās ar amatniecību. Šāda varbūtība līdzinās Pasiekstē atrastajiem senlietu pusfabrikātiem.

Arheoloģiskās liecības Lagzdīnes un Pabērzkalna pilskalnā liecina par dažāda rakstura objektiem, kas saistāmi ar vikingu darbību Ventas ūdensceļā. Arī citur novērojama šāda objektu funkciju daudzveidība, piemēram, Marika Megi Sāremā izšķir trīs veidu vikingu perioda ostas vietas: administratīvi centrālās un tirdzniecības, militārās un rituālās jeb sakrālās (Māgi 2010, 180). No šāda izejas punkta var spekulatīvi arī pieņemt, ka Lagzdīnes pilskalns būtu pieskaitāms militārām, bet Pabērzkalna pilskalns administratīvi centrālām un tirdzniecības ostas vietām.

## LAPSU SENKAPI, VECKULDĪGAS PILSKALNS UN KULDĪGAS APMETNE

30 km no Pabērzkalna pilskalna atrodas Lapsu senkapi, kur izpētīti seši Gotlandes vikingu apbedījumi. Nav izdevies identificēt, vai konkrētajai kopienai tuvākajā apkārtnē bijusi kāda dzīvesvieta (Lūsēns 2016, 58–62). Tuvākā senvieta senkapiem ir Veckuldīgas pilskalns. Pārbaudes izrakumi veikti pilskalna rietumu stūrī, kur zondāžās atklāts mazāk intensīvs kultūrslānis. Paņemtie paraugi datēti ar 11.–14. gs. Tāpēc, ja pilskalna apdzīvotība ir bijusi senāka, liecības par to ir meklējamas citā šī nocietinājuma daļā (Kalējs 2011, 36).

Lapsu senkapu izpēte ļauj secināt, ka šeit apbedītajiem skandināviem piederīgā kopiena nav bijusi sevišķi liela, visticamāk, vienas kuģa apkalpes apjomā, kas variēja starp 15–30 cilvēkiem. Pastāv arī varbūtība, ka skandināvi dzīvojuši citur, bet tādā gadījumā šī dzīvesvieta nav atklāta. Par skandināvu klātbūtni liecina arī daži upes pretējā krastā savrupi atrastie priekšmeti, piemēram, vikingiem raksturīgs apģērba āķis (KNM 43542). Netālu no Lapsu senkapiem, pie Vēversātu mājām, atrasta 10. gs. bruņurupuču sakta. To analizējis Roberts Spirģis, izsakot pieņēmumu, ka sakta varētu būt uz vietas gatavota (Asaris, Lūsēns 2013, 140). Tas ļauj izvirzīt versiju par to, ka skandināvi šajā vietā potenciāli nodarbojušies ar amatniecību, tāpēc arī apmetušies tur dzīvot.



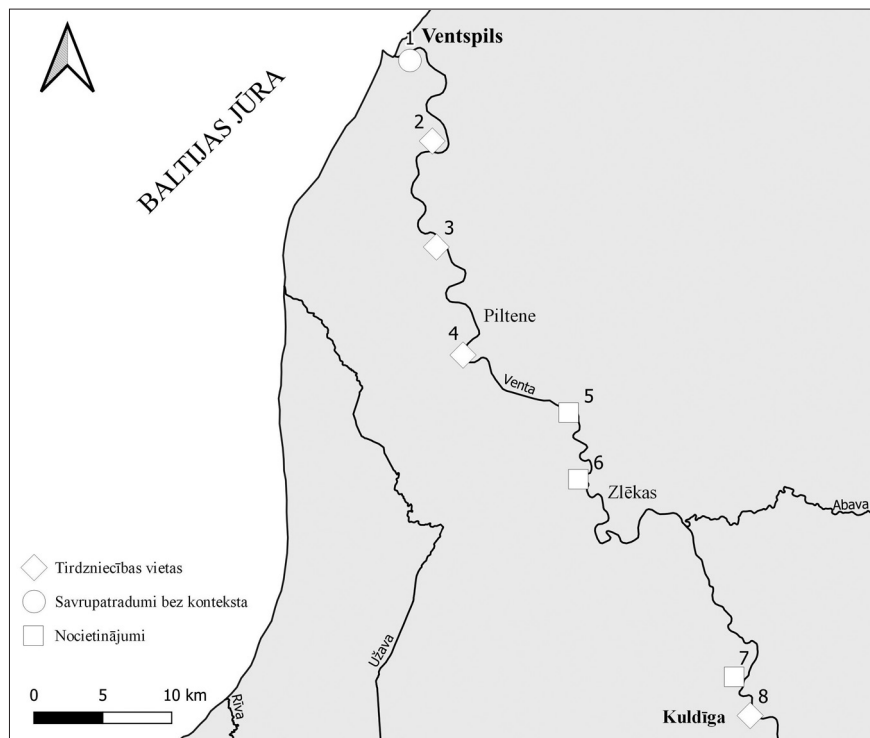
Jānis Asaris un Mārtiņš Lūsēns izsaka vēl vienu versiju par potenciālu vikingu senvietu Ventas lejtecē – Kuldīgas Kalnamiestā pie Ventas rumbas. Tur izrakumos atrastas ripas keramikas trauku lauskas, dažiem traukiem ārējā virsma rotāta ar likloča vai nagu iespaidumu ornamentiem, kas attiecināms uz 10.–14. gs. J. Asaris šīs liecības saista ar vikingiem tipisko amatnieku un tirgotāju apmetni jeb vīku. Šādas apmetnes vikingi veidoja, sākot ar 8. gs., arī samērā dziļi iekšzemē, ko apliecina Daugavas ūdensceļā esošie vīki (Daugmale, Aizkraukle u. c.). Atradumu datējums pieļauj iespējamību, ka Lapsu senkapos apglabātie skandināvi piedzīvojuši Kuldīgas Kalnamiesta apmetnes apdzīvotības periodu. Tātad hipotētiski arī Lapsu senkapos apbedītie skandināvi varēja būt saistīti ar Kalnamiesta vīka tapšanu un izveidošanos par tirdzniecības punktu. Tiesa, atradumu fragmentārā rakstura dēļ par vīka esamību Kuldīgā pilnībā droši runāt nevar.

## SECINĀJUMI

Kontakti ar skandināviem Ventas ūdensceļā pastāvējuši jau pirms mūsu ēras, taču, Ziemeļeiropā aizsākoties vikingu laikmetam, skandināvu iecelotāju klātbūtne Ventas ūdensceļā palielinājās. Plašākais vikingu darbības areāls Ventā bijis no upes grīvas līdz rumbai Kuldīgā, kas bija dabīgs šķērslis ūdens satiksmei. Skandināvu vikingu arheoloģiskās liecības Ventas lejtecē datējamas ar laiku no 9. gs. sākuma līdz 10. gs. beigām, kas liecina par vikingu aiziešanu pirms kuršu ekspansijas Ziemeļkurzemē. Kuršiem ienākot, tika pārņemti skandināvu izveidotie pilskalni, tiem tālāk attīstoties par svarīgākā kuršu ūdensceļa – Ventas – nozīmīgu sastāvdaļu.

Upes lejteces arheoloģijā nolasāmi divi skandināvu darbības aspekti ar atšķirīgu raksturu (sk. 4. att.). Pirmais saistīts ar tirdzniecību, par ko liecina skandināviem raksturīgu tirdzniecības un amatniecības liecību koncentrācijas punkti. Plašāks tirdzniecības punkts potenciāli pastāvēja Pasielstē, kas bija samērā netālu no jūras un ģeogrāfisko apsvērumu dēļ varēja piesaistīt arī tirgotājus, kas neceļoja dziļi iekšzemē. Nelielas tirdzniecības liecību koncentrācijas pastāv pie Zūrām un Ventavas. Abu vietu raksturs ir pārāk neskaidrs, lai to varētu definēt par tirdzniecības vietu, taču abās vietās iezīmējas tirdzniecības kontinuitāte līdz pat viduslaikiem. Arī Kuldīgas Kalnamiestā potenciāli bijis tirdzniecības punkts, taču par tā raksturu ir grūti spriest mūsdienu pilsētas apbūves dēļ.

Otrais skandināvu darbības aspekts attiecināms uz Ventas lejteces posmu no Lagzdīnes pilskalna līdz Kuldīgai, kā sasniegšanai bija nepieciešams vairāk resursu, līdz ar to iespējams runāt par to, ka tika ierīkotas pastāvīgas dzīvesvietas. Šajā posmā skandināvu apdzīvotība iespējama trīs



4. attēls. Ar vikingu laikmetu saistāmās vietas Ventas lejteces apgabalā (ArcGis Online pamatkarte. Izstrādājis: Kaspars Markus Molls, 2022): 1 – savrupatradumi Ventspils pilsētā; 2 – Pasiekstes tirdzniecības apmetnes vieta; 3 – Zūru tirdzniecības apmetnes vieta; 4 – Ventavas tirdzniecības apmetnes vieta; 5 – Lagzdīnes pilskalns ar ostas vietu; 6 – Pabērzkalna pilskalns, Priednieku apmetne un senkapi; 7 – Veckuldīgas pilskalns un Lapsu senkapi; 8 – Kuldīgas tirdzniecības apmetnes vieta

Figure 4. Concentration points of Viking age evidence on the lower reaches of the River Venta (ArcGis Online basic map. Developed by Kaspars Markus Molls, 2022): 1 – Singular finds in Ventspils; 2 – Pasiekste trade settlement; 3 – Zūras trade settlement; 4 – Ventava trade settlement; 5 – Lagzdīne hillfort; 6 – Pabērzkalns hillfort, Priednieki settlement and ancient burial site; 7 – Veckuldīga hillfort and Lapsas ancient burial site; 8 – Kuldīga trade settlement

pilskalnus – Lagzdīnes, Pabērzkalna un Veckuldīgas. Pilskalnu apdzīvotība varētu būt saistīta ar vietējo iedzīvotāju pakļaušanu un meslu ievākšanu, taču šai teorijai trūkst plašāka apstiprinoša arheoloģisko liecību materiāla, un pašlaik ticamāka ir versija par lokāla administratīvā centra esamību.

Joprojām neskaidras ir vikingu tirdznieciskās intereses Ventas ūdensceļā, lai arī atsevišķas liecības arheoloģiskajā materiālā liecina par uz vietas saražotās produkcijas lokālu izplatību. Lai gūtu atbildes uz šiem jautājumiem, nepieciešama plašāka arheoloģiskā izpēte, ne tikai lejteces reģionā, bet

visā Ventas ūdensceļā, kā arī sistemātiska Latvijas upju un to piekrastu arheoloģiskā apzināšana. Šāds pētījums potenciāli ļautu ieviest izmaiņas uztverē par vikingu laikmeta vietu Latvijas aizvēstures hronoloģijā.

## **PATEICĪBAS**

Pētījums veikts LZP finansētā projekta “Vikingu laikmets Latvijā: starpdisciplināra izpēte Nr. lzp-2022/1-0059” ietvaros.

Izsaku pateicību Ventspils muzejam, Kuldīgas novada muzejam un Nacionālā kultūras mantojuma pārvaldes Pieminekļu dokumentācijas centram par atļauju izmantot vikingu laikmeta arheoloģisko izrakumu dokumentāciju un apbedījumu senlietu materiālu.

## **SAĪSINĀJUMI**

KNM – Kuldīgas novada muzejs

NKMP PDC – Nacionālā kultūras mantojuma pārvaldes Pieminekļu dokumentācijas centrs

VVM – Ventspils muzejs

## **IZMANTOTIE AVOTI UN LITERATŪRA**

### **NEPUBLIĒTIE AVOTI**

Apsekošanas akts Nr. 3 par kultūras pieminekļa aizsardzības stāvokli. NKMP PDC, Ventspils raj., Piltenes pag., Lagzdīnes pilskalna pieminekļa lieta, inv. Nr. 9146, 11.

Dzīkļu senkapi. Pieminekļa pase. NKMP PDC, Ventspils raj., Zlēku pag., Dzīkļu senkapu pieminekļa lieta, inv. Nr. 9176, 15.

Kalējs, U., 2012. Pārskats par 2011. gada arheoloģiskās izpētes darbu rezultātiem Veckuldīgas pilskalnā ar senpilsētu. Rīga.

Kuldīgas novada savrupatradumu kolekcija. KNM Arheoloģijas kolekcija, inv. Nr. KNM 43542.

Štrumfa, I., Upmalis, Ģ., Vijups, A., 2011. Akts par bronzas 14 skaldņu atsvariņa nodošanu Ventspils muzejam. Ventspils.

Ventspils novada savrupatradumu kolekcija. VVM Arheoloģijas kolekcija, inv. Nr. VVM 30139/1, VVM 30224/1, VVM 30253/9, VVM 30255/44, VVM 30682/3, VVM 30786, VVM 30887/15, VVM 30894, VVM 3119/34, VVM 3146/18.

Ventspils rajona, Vārves pagasta vispārējā materiālā lieta, inv. Nr. 110654-19I.

Vēsturiskās ziņas. NKMP PDC, Ventspils raj. Vārves pag., Pasiesties senkapu pieminekļa lieta, inv. Nr. 9159, 43.

### **REFERĀTU TĒSES UN SENLIETU TABULU PUBLIKĀCIJAS**

Lūsēns, M., 2010. Arheoloģiskie pētījumi Kalna ielā Kuldīgā. Urtāns, J., Virse, I. L., red. *Arheologu pētījumi Latvijā 2008.–2009. gadā*. Rīga: NT Klasika, 147–152.

Lūsēns, M., 2016. Jauns skandināvu kapulauks Kurzemē. Urtāns, J., Virse, I. L., red. *Arheologu pētījumi Latvijā 2014. un 2015. gadā*. Rīga: NT Klasika, 58–62.

- Lūsēns, M., 2018. Arheoloģiskie pētījumi Kundu senkapos 2017. gadā. Urtāns, J., Virse, I. L., red. *Arheologu pētījumi Latvijā 2016.–2017. gadā*. Rīga: NT Klasika, 68–72.
- Mugurēvičs, Ē., 1968. Arheoloģisko pieminekļu apzināšana Kurzemē 1967. g. Apala, Z., red. *Zinātniskās atskaites sesijas materiāli par arheologu, antropologu un etnogrāfu 1967. gada pētījumu rezultātiem*. Rīga: Zinātne, 68–72.
- Thunmark-Nylén, L., 1998. *Die Wikingerzeit Gotlands II. Typentafeln*. Stockholm: Almqvist & Wiksell International.

## LITERATŪRA

- Asaris, J., Lūsēns, M., 2013. Kuldīga zem Kuldīgas. Krastiņš, J., red. *Kuldīga: arhitektūra un pilsētbūvniecība*. Kuldīga: Kuldīgas novada pašvaldība, 133–172.
- Mugurēvičs, Ē., 2000. Arheoloģiskie pētījumi Ventas lejteces apgabala dzelzs laikmeta un viduslaiku pieminekļos. Izrakumi Zlēkās. Mugurēvičs, Ē., red. *Arheoloģija un etnogrāfija*. 20. sēj.: *Pētījumi par Kurzemi un Zemgali*. Rīga: Latvijas vēstures institūta apgāds, 74–87.
- Mägi, M., 2018. In *Austrvegr. The Role of the Eastern Baltic in Viking Age Communication across the Baltic Sea*. Leiden: Brill, 330–347.
- Mägi, M., 2010. Trade, War and the Diversity of Rituals at Late Prehistoric Harbour Sites on Saarema. Žulkus, V., Girininkas, A., eds. *Archaeologica Baltica*, 14. Klaipeda: Klaipeda University Press, 168–182.
- Nerman, B., 1929. *Die Verbindungen zwischen Skandinavien und dem Ostbaltikum in der jüngeren Eisenzeit*. Stockholm: Pá Akadamiens Förlag, 64–79.
- Pedersen, U., 2008. Weights and Balances. Skre, D., eds. *Means of Exchange, Kaupang Excavation Project Publication Series*. Vol. 2. Aarhus: Aarhus Universitetsforlag, 119–195.
- Price, T. D., 2015. *Ancient Scandinavia. An Archaeological History from the First Humans to the Vikings*. Oxford: Oxford University Press, 321–326.
- Sindbæk, S., 2008. Routes and long-distance traffic: the nodal points of Wulfstan's voyage. Englert, A., Trakadas, A., eds. *Wulfstan's Voyage. Maritime Culture of the North*. Roskilde: The Viking Ship Museum, 72–78.
- Vaska, B., 2019. *Rotas un ornaments Latvijā no bronzas laikmeta līdz 13. gadsimtam*. Rīga: Latvijas Nacionālais vēstures muzejs, 242–249.

# ARCHAEOLOGICAL EVIDENCE OF SCANDINAVIAN VIKINGS ON THE LOWER REACHES OF THE RIVER VENTA FROM THE 9<sup>TH</sup> TO 11<sup>TH</sup> CENTURY

KASPARS MARKUS MOLLS

BA in History, University of Latvia Institute of Latvian History laboratory assistant

E-mail: [kaspars.molls@lu.lv](mailto:kaspars.molls@lu.lv)

## ABSTRACT

---

In the past 30 years, an extensive Scandinavian Viking archaeological evidence have been found along the River Venta. The finds indicate cultural and trade connections with the Vikings and define the river as a waterway. The aim of the research is to identify archaeological evidence of Scandinavian Vikings along the lower reaches of the River Venta and to define the potential role of the Vikings on the waterway. The author concluded that Scandinavian Vikings were trading, crafting and building fortifications to settle for a small period of time. These Vikings had three hillforts, two burial sites and four sites with Scandinavian Viking artefacts, implying trade and craftsmanship.

**Keywords:** Scandinavian Vikings, Viking Age, River Venta, trade, waterway.

## SUMMARY

The River Venta is not only the biggest river in Courland, but it has also been the most important inland water traffic way in the region. Excavations along the river began at the second half of the 19<sup>th</sup> century, but during the Soviet times Courland was highly militarized and that prevented systematic archaeological research. Research resumed after Latvia regained its independence. Since then, it has turned out that there are many archaeological finds that are connected with Scandinavian Viking activity in the region, which implies existence of a network of cultural and trade connections on the River Venta.

The aim of the research is to identify archaeological evidence pertaining to the Scandinavian Vikings along the lower reaches of the River Venta and to define the potential role of the Vikings on the waterway. There are three hillforts associated with the Vikings – Lagzdīne, Veckuldīga and Pabērzkalns, and two known burial sites – Lapsas and Priednieki. There are four places with evidence of trade and craftsmanship, two of them, Pasieste and Kuldīga, are probably bigger in scope, while two others, Ventava and

Zūras, have much less evidence, which does not confirm trade settlements. The material for the project is gathered from the regional museums of Ventspils and Kuldīga, and the archive of the National Cultural Heritage Board. The data is analysed and summarized in tables and maps. The sites were either visited or/and researched online, using data gathered with LIDAR.

The conclusion is that in the lower reaches of the River Venta Scandinavian Vikings participated in trade and built fortifications to settle down in the region. The trade evidence proves the typical trade centres at the river mouth and waterfall (a natural obstacle), and less concentrated findings along the other parts of the river. Viking fortifications were built rather small. The gathered archaeological material is much too scarce to expand upon in the future, which means that further excavations and research is needed along the river and its archaeological sites.